



College voor Examens

# **Aanbestedingsleidraad**

Aanbesteding van Programmatuur ten behoeve van een Computereksamensysteem  
door het College voor Examens (CvE) middels de openbare procedure

## Inhoudsopgave

<b>1. Inleiding</b> .....	<b>4</b>
1.1. Begrippen .....	4
<b>2. Achtergrond</b> .....	<b>6</b>
2.1. Uitgangspunten ten aanzien van het nieuwe Computereksamensysteem .....	7
2.2. Organisatie en betrokken partijen.....	8
2.3. De behoefte van het CvE en reikwijdte van de werkzaamheden.....	9
2.4. Vorm en duur van de overeenkomst.....	9
2.5. Taakverdeling tussen de Opdrachtnemer en DUO .....	10
2.6. Organisatiestructuur project .....	11
2.7. Fasering, oplevering, acceptatie en betaling.....	14
2.8. Contractuele voorwaarden.....	14
2.9. Open source software .....	15
<b>3. De aanbestedingsprocedure</b> .....	<b>17</b>
3.1. Aankondiging .....	17
3.2. Verstrekking Leidraad en aanvullende documentatie .....	18
3.3. Het stellen van vragen .....	18
3.4. Beantwoording van vragen.....	18
3.5. Ontvangst Inschrijvingen.....	19
3.6. Procedure van beoordelen .....	20
3.7. Opening van de Inschrijvingen.....	21
3.8. Voorlopige gunning.....	21
3.9. Indienen bewijsstukken .....	21
3.10. Definitieve gunning .....	22
<b>4. Beoordelingscriteria</b> .....	<b>23</b>
4.1. Uitsluitingsgronden .....	23

4.2. Geschiktheidseisen .....	24
4.3. Gunningscriteria en gunning .....	25
<b>Bijlage 1 - Inschrijfformulier .....</b>	<b>29</b>
<b>Bijlage 2 – Checklist eisen .....</b>	<b>31</b>
<b>Bijlage 3 – Eigen verklaring inzake uitsluitingsgronden.....</b>	<b>33</b>
<b>Bijlage 4 – Verklaring inzake onderaanneming.....</b>	<b>38</b>
<b>Bijlage 5 - Bankverklaring .....</b>	<b>39</b>
<b>Bijlage 6 - Referenties.....</b>	<b>40</b>
<b>Bijlage 7 – Vragenlijst gunningscriterium <i>Uitvoering</i> .....</b>	<b>42</b>
<b>Bijlage 8 – Prijsblad.....</b>	<b>45</b>
<b>Bijlage 9 – Voorstel inzake <i>open source software</i> .....</b>	<b>48</b>
<b>Bijlage 10 - Vragenlijst .....</b>	<b>50</b>
<b>Bijlage 11 – Conceptcontract .....</b>	<b>52</b>

## 1. Inleiding

Het College voor Examens (CvE) is verantwoordelijk voor een groot aantal examens, waaronder de centrale examens in het Voortgezet Onderwijs. Een deel van deze examens wordt op de computer afgenomen en gecorrigeerd. Het CvE wenst software in de vorm van componenten en applicaties (de Programmatuur) die onderdeel uitmaken van het totale Computerexamensysteem, Europees aan te besteden.

Dit document beschrijft globaal wat de behoefte is het van het CvE, en beschrijft het verloop van de aanbestedingsprocedure en de aanbestedingscriteria. De volledige eisen en wensen ten aanzien van de door het CvE gewenste Programmatuur, zijn opgenomen in het Programma van Eisen (PvE) dat als bijlage is bijgevoegd.

### 1.1. Begrippen

In deze Leidraad worden de volgende begrippen gebruikt.

<b>ARBIT</b>	De Algemene rijksvoorwaarden bij IT-overeenkomsten.
<b>Bao</b>	Het Besluit aanbestedingsregels voor overheidsopdrachten.
<b>BIBOB</b>	Bevordering Integriteitbeoordelingen door het Openbaar Bestuur.
<b>Bureau ICE</b>	Het Bureau Interculturele Evaluatie. Dit is een organisatie voor de ontwikkeling van examens en toetsen, zie <a href="http://www.bureau-ice.nl">http://www.bureau-ice.nl</a> . Bureau ICE heeft een verantwoordelijkheid ten aanzien van de ontwikkeling van toetsinstrumenten voor het NT2-onderwijs.
<b>CITO</b>	Een organisatie voor de ontwikkeling van examens en toetsen, zie <a href="http://www.cito.nl">http://www.cito.nl</a> .
<b>Computerexamensysteem</b>	Het gehele systeem inzake elektronische examens, waarvan de Programmatuur een onderdeel uitmaakt.
<b>CvE</b>	Het College voor Examens (CvE) is een zelfstandig bestuursorgaan (ZBO) en is verantwoordelijk voor de centrale examens en staatsexamens in het voortgezet onderwijs (VO), de examens rekenen en taal in het (middelbaar) beroepsonderwijs (MBO) en de staatsexamens Nederlands als tweede taal (NT2), zie <a href="http://www.cve.nl">http://www.cve.nl</a> . Het CvE is voor deze aanbesteding de aanbestedende dienst.
<b>Derde(n)</b>	Een of meer andere natuurlijke personen of rechtspersonen, niet zijnde de Inschrijver, zoals bijvoorbeeld onderaannemers.
<b>DUO</b>	Dienst Uitvoering Onderwijs is een uitvoeringsorganisatie die is ontstaan door de samenvoeging van de Informatie Beheer Groep (IBG) en Centrale Financiën Instellingen (CFI). DUO voert in opdracht van de minister van Onderwijs een aantal

	<p>onderwijswetten en –regelingen uit op het gebied van financiering en informatiebeheer, zie <a href="http://www.ocwduo.nl">http://www.ocwduo.nl</a>. In de onderhavige context is DUO verantwoordelijk voor de uitvoering en organisatie van staats- en schoolexamens.</p>
<b>Examenlocatie</b>	De locatie waar een examen wordt afgenomen, bijvoorbeeld een school.
<b>Inschrijver</b>	Een dienstverlener die heeft ingeschreven op de aanbesteding.
<b>Inschrijving</b>	Een voorstel, ingediend door een Inschrijver.
<b>Kandidaatwerk</b>	De uitwerkingen van examenopgaven door een kandidaat.
<b>Leidraad</b>	Het voorliggende document dat het verloop en de criteria van de aanbestedingsprocedure beschrijft en waarmee dienstverleners worden uitgenodigd een offerte uit te brengen.
<b>MBO</b>	Middelbaar Beroeps Onderwijs.
<b>NT2</b>	Staatsexamen Nederlands als Tweede Taal.
<b>OCW</b>	Het ministerie van Onderwijs, Cultuur en Wetenschap, zie <a href="http://www.ocw.nl">http://www.ocw.nl</a> .
<b>Nota van Inlichtingen (NvI)</b>	Dit is het document waarmee het CvE de vragen beantwoordt die tijdens de aanbestedingsprocedure tijdig zijn ingediend.
<b>Opdracht</b>	De opdracht zoals beschreven in deze Leidraad.
<b>Opdrachtnemer</b>	De Inschrijver aan wie de Opdracht uiteindelijk wordt gegund en met wie dienovereenkomstig de Overeenkomst wordt aangegaan.
<b>Overeenkomst</b>	De schriftelijke overeenkomst tussen het CvE en de Opdrachtnemer waarin de voorwaarden zijn vastgelegd waaronder de Opdracht wordt uitgevoerd.
<b>Programmatuur</b>	De door de Opdrachtnemer op te leveren set programmaregels zoals die, op directe of indirecte wijze, door een computer kan worden gebruikt om een bepaald, nader omschreven, resultaat tot stand te brengen. De Programmatuur is een onderdeel van het gehele Computerexamensysteem.
<b>PvE</b>	Het Programma van Eisen.
<b>QTI</b>	De <i>Question and Test Interoperability</i> specificatie.
<b>VMBO</b>	Vorbereidend Middelbaar Beroeps Onderwijs.
<b>VO</b>	Voortgezet Onderwijs.

Naast bovenstaande begrippen, wordt ook gebruik gemaakt van de begrippen uit de ARBIT.

## 2. Achtergrond

De centrale examens in het voortgezet onderwijs (VO) worden voornamelijk op papier aangeboden. Voor een aantal examens is de afgelopen tien jaar gebleken dat afname via de computer een meerwaarde heeft.

Voor een groot aantal van examens is afname op de computer al helemaal ingeburgerd. Zo worden in de basisberoepsgericht leerweg van het VMBO zelfs alle algemene vakken op de computer afgenomen, waarbij de scholen meerdere varianten van een examen krijgen. Het is mogelijk dat een school binnen een bepaalde periode zelf het examenrooster kan samenstellen. Deze flexibiliteit in het zelf roosteren (ook van herkansingen) wordt zeer positief ontvangen door de scholen.

Binnen andere leerwegen vindt deze flexibele afname nog niet plaats en worden voor enkele vakken (waar duidelijk meerwaarde blijkt uit digitale afname) de examens op de computer aangeboden. Voor deze examens worden op dit moment pilots gehouden. De verwachting is dat voor de meeste van deze examens in 2015 de centrale examens volledig op de computer plaatsvinden. Dit zou betekenen dat 25% van alle examenafnames van het centrale examen VO op de computer plaatsvindt.

### *Beroepsonderwijs*

Binnen het MBO wordt gewerkt aan de centraal ontwikkelde examens taal en rekenen. Ook hier is gezien de grote groepen kandidaten het van belang om scholen de mogelijkheid te bieden om gedurende een bepaalde periode de kandidaten zelf in te plannen. Randvoorwaarde hiervoor is het zoveel mogelijk geheimhouden van de opgaven. Om geheimhouding van deze opgaven te waarborgen is afname via de computer (met vooral automatisch scorebare opgaven) noodzakelijk.

Voor de MBO-examens (en ook voor de VO-examens) wordt gekeken naar het werken met *itembanken*. Hierbij wordt per leerling automatisch een eigen examen samengesteld uit een grote collectie opgaven (itembank). Deze variatie komt de geheimhouding ten goede. Nog geavanceerder is de vorm, waarbij tijdens het examen de moeilijkheidsgraad van de opgaven wordt aangepast aan de antwoorden van de kandidaat. Met behulp van deze (adaptieve) methode kan aan het einde van het examen het (taal) nivo van de kandidaat worden berekend. Ook kan bij adaptief toetsen het aantal opgaven per examen worden teruggebracht, wat de geheimhouding weer ten goede komt. Het automatisch laten samenstellen van een examen vlak voor of tijdens de afname met behulp van itembanken is alleen mogelijk bij computerexamens.

### *Staatsexamens NT2*

De staatsexamens NT2 worden volledig via de computer afgenomen. De automatische correctie van de gesloten vragen en de mogelijkheid om luister- en spreekvaardigheid te toetsen maken afname vanaf papier onmogelijk.

## 2.1. *Uitgangspunten ten aanzien van het nieuwe Computerexamensysteem*<sup>1</sup>

De keuze van het CvE voor een Computerexamensysteem, waarvan de aan te besteden Programmatuur een onderdeel van uitmaakt, is gebaseerd op de volgende uitgangspunten.

Het CvE wenst een goed, stabiel Computerexamensysteem te realiseren, met lage beheerslasten. Het Computerexamensysteem zal worden ondergebracht bij en beheerd door DUO (in zijn hoedanigheid van beheerder en uitvoeringsinstantie). De functionaliteit van het Computerexamensysteem kan worden onderverdeeld in twee categorieën: In de eerste plaats is er sprake van functionaliteit ten aanzien van logistieke aspecten, waaronder het inplannen en beheren van examens. Het Computerexamensysteem zal ten aanzien van deze functionaliteiten worden opgeleverd door DUO. In de tweede plaats is er sprake van functionaliteit ten aanzien van presentatie-aspecten, waaronder het afnemen en corrigeren van examens. De programmatuur die voorziet in deze tweede categorie van functionaliteit (de presentatie-aspecten) dient te worden opgeleverd door de Opdrachtnemer. De taakverdeling tussen DUO en de Opdrachtnemer kan als volgt in een tabel worden weergegeven.

Het <b>Computerexamensysteem</b> bestaat uit:	
<ul style="list-style-type: none"><li>• functionaliteit ten aanzien van logistieke aspecten</li></ul>	Dit onderdeel wordt gerealiseerd door DUO.
<ul style="list-style-type: none"><li>• functionaliteit ten aanzien van presentatie-aspecten (dit is de <b>Programmatuur</b>)</li></ul>	Dit onderdeel wordt gerealiseerd door de Opdrachtnemer.

**Tabel 1 - Het Computerexamensysteem wordt gerealiseerd door DUO en de Opdrachtnemer gezamenlijk**

Het Computerexamensysteem voor digitale examens wordt in grote lijnen gebruikt om:

- geproduceerde examens te previewen en te importeren;
- examenfunctionaliteit op de examenlocatie te installeren en te testen (door de systeembeheerder);

---

<sup>1</sup> De punten die hier worden genoemd, dienen om de lezer een indruk te geven van het systeem. Zie voor een volledige beschrijving van de uitgangspunten (principes) en eisen het programma van eisen en het document *Overall Architectuur Computerexamensysteem*.

- kandidaten in te plannen (examen toekennen aan een kandidaat op een bepaalde datum en tijd door de examensecretaris) op basis van gegevens uit het centrale BRON-register;
- examens te oefenen, door de kandidaat, thuis of op de examenlocatie;
- het doen van een proefexamen op school, door de examensecretaris, de systeembeheerder, de docent en de kandidaat;
- het afnemen van een examen door de kandidaat, onder begeleiding van de examensecretaris en de systeembeheerder;
- de docent het examen te laten corrigeren (1<sup>ste</sup> en 2<sup>de</sup> correctie);
- de examensecretaris of de docent rapportage op te laten vragen;
- de examensecretaris en/of de kandidaat examens te laten inzien.

Het Computereksamensysteem zal in eerste instantie worden gebruikt voor de examens taal en rekenen in het MBO en de examens in het voortgezet onderwijs. Op den duur wordt het Computereksamensysteem ook gebruikt voor de examens NT2.

## **2.2. Organisatie en betrokken partijen**

Het Computereksamensysteem dient het mogelijk te maken dat examenlocaties langs elektronische weg examens kunnen afnemen. De volgende partijen zijn betrokken bij de afname van examens:

1. de examenlocaties (bijvoorbeeld scholen);
2. de examenleveranciers (het Bureau ICE en Cito, zie ook [www.bureau-ice.nl](http://www.bureau-ice.nl) en [www.cito.nl](http://www.cito.nl));
3. het College voor Examens (CvE, zie ook [www.cve.nl](http://www.cve.nl));
4. de Dienst Uitvoering Onderwijs (DUO, zie ook [www.ocwduo.nl](http://www.ocwduo.nl)).

De examenlocaties hebben de verantwoordelijkheid om voor hun kandidaten (leerlingen) een ongestoorde afname van de examens te realiseren. Voorts dragen zij zorg voor de correctie van het examenwerk en zijn zij verantwoordelijk voor de gegevens die betrekking hebben op de kandidaten. Het CvE is ten aanzien van de vorm en de inhoud van examens verantwoordelijk voor de gehele examenketen in het onderwijs. Het CvE is belast met de volgende taken:

- het vaststellen van het aantal examens, de tijdsduur en de aard van de toetsen, overeenkomstig het examenprogramma;
- het vaststellen van het tijdstip van de toetsen, de wijze waarop en de vorm waarin de toetsen worden afgenomen;
- het tot stand brengen en vaststellen van de opgaven en de examens;
- het tot stand brengen en bij regeling vaststellen van de beoordelingsnormen en de daarbij behorende scores;
- het geven van regels voor de omzetting van de scores in cijfers;
- het tot stand brengen en bij regeling vaststellen van syllabi, overeenkomstig het examenprogramma;

- het geven van regels met betrekking tot de hulpmiddelen die gebruikt mogen worden bij het maken van de opgaven.

Het CvE heeft de regie voor de gehele examenketen in het onderwijs, voor wat de centrale examens en de staatsexamens betreft. Examenleverancier CITO ontwikkelt examenvragen en wordt daartoe gesubsidieerd op grond van de Wet subsidiëring landelijke onderwijsondersteunende activiteiten (Wet SLOA). Deze examenleverancier heeft bovendien een onderzoekstaak op grond waarvan psychometrisch onderzoek wordt gedaan naar examenresultaten, en aan de hand waarvan de examenleverancier het CvE adviseert met betrekking tot de normering van de examens.<sup>2</sup> Bureau ICE ontwikkelt toetsinstrumenten voor de staatsexamens Nederlands als tweede taal (NT2). DUO is ingesteld per 1 januari 2010 en is ten aanzien van de examenlocaties verantwoordelijk voor de distributie van examens, en het beheer van en de ondersteuning bij de Programmatuur en de infrastructuur. DUO is ontstaan uit het samenvoegen van de Informatie Beheer Groep (IB-Groep) en Centrale Financiën Instellingen (CFI). Om hun verantwoordelijkheden na te kunnen komen, dienen de examenleverancier en DUO gegevens met betrekking tot de examens uit te wisselen.

### **2.3. De behoefte van het CvE en reikwijdte van de werkzaamheden**

Met deze aanbesteding wenst het CvE een opdracht tot het opleveren van Programmatuur te gunnen. De Opdracht heeft een geschatte waarde van circa € 1,2 miljoen exclusief BTW. Deze geschatte waarde is slechts een indicatie, er kunnen geen rechten aan worden ontleend. Er hoeft niet te worden voorzien in *hosting* of andere infrastructurele voorziening. De Programmatuur dient platform-onafhankelijk te kunnen worden toegepast op de computersystemen die de examenlocaties (bijvoorbeeld scholen) waar de examens worden afgenomen, in gebruik hebben. Gegevensuitwisseling en/of administratieve processen dienen via de computersystemen van DUO te verlopen. Voorts dient de Programmatuur de examenvragen, zoals die worden opgesteld door de examenleveranciers, te kunnen interpreteren en presenteren. De Programmatuur is onderdeel van het gehele Computereksamensysteem, dat in samenwerking met DUO zal worden ontwikkeld.

### **2.4. Vorm en duur van de overeenkomst**

De overeenkomst krijgt de vorm van een éénmalige overeenkomst waarin de verplichtingen van de Opdrachtnemer zijn geformuleerd als een resultaatsverplichtingen. Het eindresultaat dient, gerekend vanaf de start van de Opdracht, in een periode van 24 maanden te worden opgeleverd. In die periode is er sprake van tussentijdse acceptatiemomenten.

---

<sup>2</sup> CITO heeft overigens aan het CvE laten weten niet voornemens te zijn om in te schrijven op de onderhavige aanbesteding.

## 2.5. Taakverdeling tussen de Opdrachtnemer en DUO

In het document *Overall architectuur Computereksamensysteem* is aangegeven welke onderdelen van het Computereksamensysteem door de Opdrachtnemer moeten worden opgeleverd, en welke onderdelen door DUO zal worden opgeleverd (zie paragraaf 9.3 van dat document). De Opdrachtnemer zal de volgende componenten moeten opleveren.

Componenten	Applicaties
<ul style="list-style-type: none"><li>• Een QTI-engine-component;</li><li>• een hulpmiddelen-component;</li><li>• een examenpreview-component;</li><li>• een afnameschil-component;</li><li>• een afnamecontrole-component;</li><li>• een afnameresponse-component;</li><li>• een responseverwerkings-component;</li><li>• een eindscore-component.</li><li>• een afnameresultaat-component;</li><li>• een afnamecorrectie-component.</li></ul>	De links genoemde componenten zullen worden geïntegreerd tot DUO-applicaties.
<ul style="list-style-type: none"><li>• Een layout-engine-component;</li><li>• een client-lockdown-component.</li></ul>	De links genoemde componenten zullen worden geïntegreerd tot de volgende applicaties: <ul style="list-style-type: none"><li>• een previewclient-applicatie;</li><li>• een afnameclient-applicatie.</li></ul>

**Tabel 2 - De onderdelen die door de Opdrachtnemer worden gerealiseerd**

De componenten en applicaties die DUO en de Opdrachtnemer opleveren, vormen gezamenlijk het nieuwe Computereksamensysteem. De context en de samenhang van het Computereksamensysteem met andere ICT-voorzieningen, wordt uiteengezet in het document *Overall Architectuur Computereksamensysteem*. Dit document is bijgevoegd bij de aanbestedingsstukken en wordt voorts op verzoek aan u toegezonden.

Om de continuïteit van de computerondersteunde afnamen van examens te borgen, is het de bedoeling dat er gedocumenteerde broncode wordt opgeleverd waarvan de betrokken ketenpartners (CvE & DUO) de daarvoor benodigde openbaarmakingen en verveelvoudigingen kunnen maken.

Het is mogelijk dat door een sterk veranderende politieke omgeving er zaken veranderen die invloed kunnen hebben op de behoeftes van het CvE. Het kan zijn dat gedurende de uitvoering van de Opdracht, één of meer diensten worden toegevoegd aan de Overeenkomst.

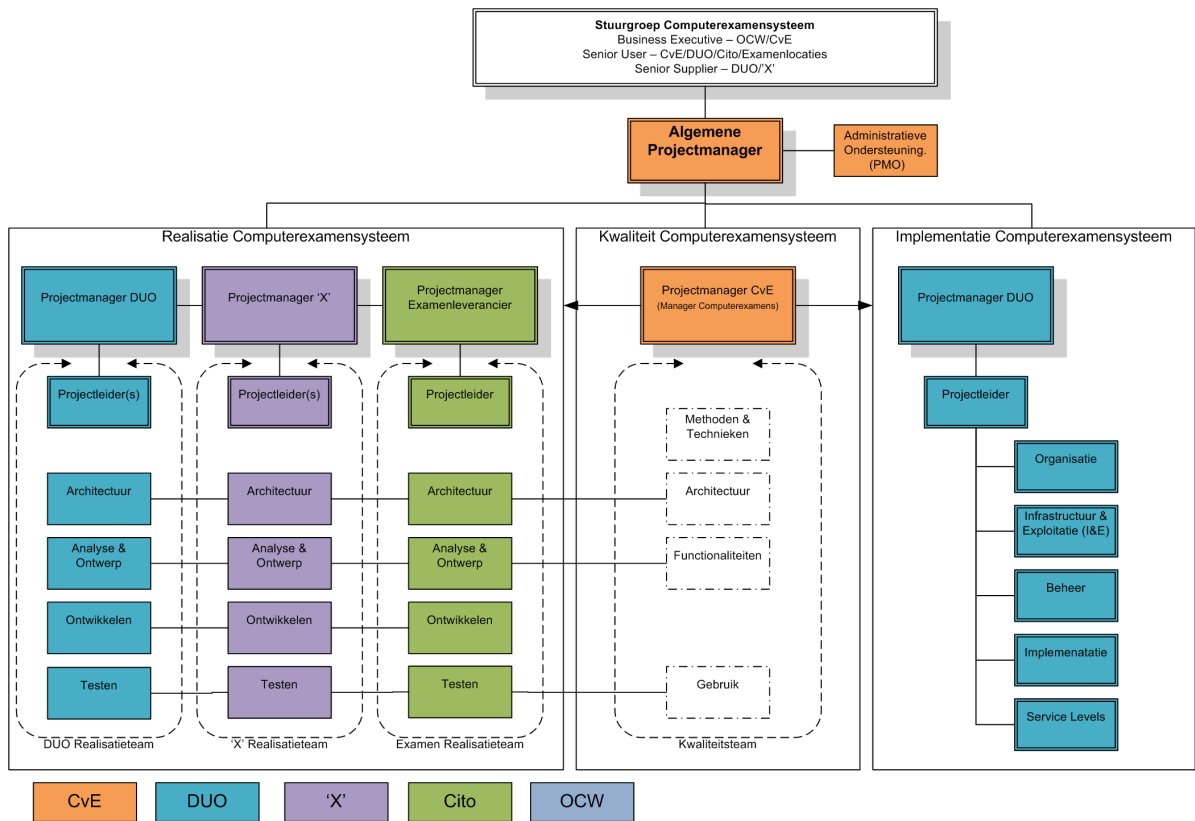
In de bij deze Leidraad gevoegde documentatie vindt u naast de eisen voor deze aanbesteding ook de eisen aangaande de logistieke componenten die door DUO worden opgeleverd. De eisen voor deze logistieke componenten kunnen nog op detail worden bijgesteld. Dit heeft geen gevolgen voor de eisen die gelden voor de koppelingen tussen uw componenten en de logistieke componenten van DUO.

## **2.6. *Organisatiestructuur project***

Bij de realisatie van het Computerexamensysteem wordt uitgegaan van de in dit hoofdstuk beschreven organisatiestructuur. De organisatiestructuur is gebaseerd op de volgende uitgangspunten.

- Een algemene projectmanager is eindverantwoordelijk voor het gehele project. De algemene projectmanager wordt aangesteld door CvE.
- De algemene projectmanager heeft een brede stuurgroep tot zijn beschikking, waarin alle ketenpartners zijn vertegenwoordigd.
- De kwaliteit van het Computerexamensysteem wordt onder verantwoordelijkheid van het CvE geborgd.
- De implementatie en ondersteuning van het Computerexamensysteem is een verantwoordelijkheid van DUO, waaraan het CvE vanuit kwaliteitsoogpunt sturing geeft.
- De realisatie van het Computerexamensysteem is een gezamenlijke verantwoordelijkheid van DUO, de Opdrachtnemer en de Examenleveranciers (voornamelijk Cito). Van deze partijen wordt geëist dat zij nauw samenwerken.

De organisatiestructuur wordt weergegeven in het onderstaande overzicht. Het overzicht gaat uit van een scheiding in realisatie, kwaliteit en implementatie. Kwaliteitsborging vindt plaats door vanuit een onafhankelijke positie inhoudelijke sturing te geven aan de realisatie en implementatie.



**Figuur 1 - Organisatiestructuur**

### 2.6.1. Methodiek

Voor de aansturing van het project is gekozen voor de Prince2-methodiek. Deze aansturing voorziet in:

- een schaalbare methodiek, waarbij wordt gedaan wat nodig is;
- een bekende en breed gedragen methodiek; en
- een methodiek die geschikt is voor regievoering.

Voor de realisatie is gekozen voor de iteratieve aanpak, inclusief werkende (deel)oplossingen. Deze methode voorziet in:

- betere voorspelbaarheid en beperking van risico's bij (software)ontwikkeling;
- multidisciplinaire teams die ontwikkelen in overzichtelijke iteraties; en
- een geschikte methodiek voor ontwikkeling van oplossingen.

Met name vanwege de hoge kwaliteitsverwachtingen en de lange doorlooptijd, is niet gekozen voor klassieke methodieken zoals waterval-methoden.

#### 2.6.2. *Stuurgroep*

Het CvE roept een brede stuurgroep in het leven waarin alle ketenpartners worden vertegenwoordigd.

#### 2.6.3. *Algemene projectmanager*

Het CvE stelt de algemene projectmanager aan.

#### 2.6.4. *Realisatie*

De realisatie van het Computerexamensysteem geschiedt door de Opdrachtnemer en DUO. Examenleverancier CITO is ten aanzien van de realisatie alleen verantwoordelijk voor het tijdig aanleveren van correcte en kwalitatief voldoende examens conform de QTI+ afspraken. Een daartoe aangeleverd examenbestand is cruciaal en randvoorwaardelijk voor de ontwikkeling van het Computerexamensysteem.

Elk van deze drie partijen (Opdrachtnemer, DUO & CITO) heeft een eigen verantwoordelijkheid om tijdig en afdoende af te stemmen dan wel samen te werken (iteratief) om de beoogde kwaliteit te realiseren. Elk van de drie organisaties zet een realisatieteam in. De drie realisatieteams staan onder supervisie van de algemene projectmanager en worden inhoudelijk ondersteund door het kwaliteitsteam.

De diverse projectmanagers en projectleiders van de drie realisatieteams houden regulier overleg. Binnen dit overleg worden voornamelijk projectzaken besproken en mogelijk inhoudelijke zaken ter afstemming of voorbereiding voor bespreking met het projectteam kwaliteit.

#### 2.6.5. *Kwaliteit*

Een kwalitatief hoogwaardig product met zoveel belanghebbenden als hier het geval is, vraagt ten aanzien van de kwaliteit een zwaardere invulling dan alleen een QA rol. Er wordt dan ook een projectteam ingesteld dat verantwoordelijk is voor de borging van de kwaliteitseisen aangaande het Computerexamensysteem. Het team dat hier invulling aan gaat geven, zal de andere projectteams voorzien van inhoudelijke sturing en zorgdragen voor kwalitatieve toetsing (gevraagd en ongevraagd).

Het kwaliteitsteam houdt regulier overleg met de diverse betrokkenen. Dit overleg gaat in principe alleen over zaken als kwaliteit, inhoud en samenhang van het Computerexamensysteem. In het overleg worden geconstateerde inhoudelijke problemen vastgelegd om te bespreken met de realisatieteams en zo nodig de stuurgroep. Bij dit overleg worden geen projectzaken besproken en zullen ook geen projectleiders aanwezig zijn, alleen de inhoudelijke evenknieën

(bijvoorbeeld architecten). Verder zal dit team gedurende het project de rol van 'wijzigingsautoriteit' op zich nemen. Alle wijzigingen buiten de af te spreken toleranties dienen door dit team te worden bekeken, getoetst en bekrachtigd.

#### 2.6.6. *Implementatie*

De implementatie van het Computerexamensysteem is een verantwoordelijkheid van DUO. Het systeem zal moeten worden ingebracht in het ICT-landschap van DUO en ook het beheer, ondersteuning en opleiding van de examenlocaties zal door DUO worden uitgevoerd. Ook hier worden de kwaliteitseisen behartigd door het kwaliteitsteam.

#### 2.7. *Fasering, oplevering, acceptatie en betaling*

Voor het CvE is het eindresultaat doorslaggevend. Het eindresultaat van de Opdracht moet, gerekend vanaf de start van de Opdracht, in een periode van 24 maanden worden opgeleverd. In die periode is er sprake van tussentijdse acceptatiemomenten. **Een geslaagde acceptatie is dan ook een noodzakelijke voorwaarde voor het ontstaan van een betalingsverplichting van het CvE aan de Opdrachtnemer.** Per fase wordt bij de start van een fase een voorschot betaald van 20% van de voor de fase geldende vergoeding. Bij succesvolle tussentijdse acceptatie wordt 70% van de voor de fase(n) geldende vergoeding betaald. Na een succesvolle eindacceptatie wordt de overige 10% betaald. De nog vast te stellen acceptatieprocedure zal onder meer inhouden dat de Opdrachtnemer aan het eind van elke fase meewerkt aan een veldtest. Dit houdt in dat het Computerexamensysteem wordt uitgetest op 5 tot 10 examenlocaties. Voor alle duidelijkheid: acceptatie is pas aan de orde bij de uitvoering van de Opdracht en staat los van de formele gunning van de Opdracht.

De acceptatiefasering is opgenomen in het document *Overall Architectuur 'Computerexamensysteem'*, zie paragraaf 5.3 van dat document. In de contractuele voorwaarden is geregeld dat een geslaagde acceptatie een voorwaarde is voor het ontstaan van een betalingsverplichtingen van het CvE.

#### 2.8. *Contractuele voorwaarden*

##### 2.8.1. *Conceptcontract & ARBIT*

Het conceptcontract ten aanzien van de Opdracht is als bijlage 11 bij deze Leidraad gevoegd. De Inschrijver dient hiermee akkoord te gaan. Indien de Inschrijver een voorbehoud maakt ten aanzien van het conceptcontract leidt dit tot ongeldigheid van diens Inschrijving.

Op deze aanbesteding zijn de Algemene rijksvoorwaarden bij IT-overeenkomsten (ARBIT) van toepassing. De Inschrijver dient hiermee akkoord te gaan. Indien de Inschrijver een voorbehoud maakt ten aanzien van de ARBIT leidt dit tot ongeldigheid van diens Inschrijving.

Mede als blijk van instemming met het conceptcontract en de ARBIT moet bijlage 2 ingevuld en ondertekend worden ingediend. De conceptovereenkomst kan door het CvE worden gewijzigd, mede naar aanleiding van ingediende vragen. Ingeval de conceptovereenkomst wordt gewijzigd, wordt de aangepaste conceptovereenkomst door middel van de Nota van Inlichtingen kenbaar gemaakt.

#### **Nota bene**

In het concept-contract, dat als bijlage bij deze leidraad is gevoegd, zijn afspraken opgenomen die afwijken van de ARBIT. Het gaat onder meer om afspraken ten aanzien van facturering, de aansprakelijkheid en de verzekeringsverplichting van de Opdrachtnemer.

#### *2.8.2. Nederlands recht*

Op deze aanbesteding is Nederlands recht van toepassing.

#### *2.8.3. Voorbehoud van CvE*

Het CvE behoudt zich het recht voor de aanbesteding geheel of gedeeltelijk, tijdelijk of definitief te stoppen en de Opdracht of onderdelen daarvan niet te gunnen. Inschrijvers hebben in een dergelijke situatie geen recht op vergoeding van schade dan wel enigerlei kosten gemaakt in het kader van deze aanbesteding.

#### *2.8.4. Gestanddoening*

Mede in verband met de mogelijkheid dat tegen de mededeling van de voorlopige gunningsbeslissing een kort geding aanhangig wordt gemaakt, dient de Inschrijver de Inschrijving 90 kalenderdagen gestand te doen, te rekenen vanaf de sluitingsdatum van indiening van de Inschrijving. Ook dient hij, voor het geval er een kort geding aanhangig wordt gemaakt tegen de voorlopige gunningsbeslissing, de Inschrijving in ieder geval gestand te doen tot 30 kalenderdagen na het vonnis of de intrekking van de vordering.

#### *2.8.5. Voorbehouden van de Inschrijver*

De Inschrijving van Inschrijver mag geen voorbehoud(en) bevatten. Een Inschrijving met een voorbehoud wordt niet in behandeling genomen.

### **2.9. Open source software**

In deze aanbesteding staat de behoefte van het CvE centraal, Er is niet bij voorbaat een keuze gemaakt voor zogenaamde *closed source* of *open source* software. Indien de Opdrachtnemer een *open source* oplossing aanbiedt, dan zal het bijgevoegde concept-contract moeten worden gewijzigd. Het concept-contract gaat er namelijk vanuit dat de Opdrachtnemer het auteursrecht op de Programmatuur overdraagt aan het CvE. Ingeval van *open source* zal een leverancier niet in staat zijn het volledige auteursrecht over te dragen. Dat hoeft ook niet. **Doorslaggevend is dat het CvE volledig en vrij kan beschikken over de Programmatuur.** Het CvE mag niet worden

beperkt doordat derden bepaalde rechten op de Programmatuur kunnen doen gelden en zo het CvE kunnen belemmeren in het beschikken over de Programmatuur. Dat is dan ook een eis waaraan moet worden voldoen, wil uw Inschrijving niet worden afgewezen.

Indien u gebruik maakt van *open source* dan dient u de *open source*-bijlage in te vullen. In de bijlage kunt u een tekstvoorstel doen ter vervanging of aanpassing van artikel 4 van het concept-contract inzake de overdracht van auteursrecht. Uw tekstvoorstel dient het mogelijk te maken dat het CvE volledig en vrij kan beschikken over de Programmatuur.

#### **Nota bene**

Het CvE is niet in staat na te gaan welke rechten derden kunnen doen gelden op *open source*-onderdelen. Op grond van de Algemene rijksvoorwaarden bij IT-overeenkomsten (ARBIT), die van toepassing zijn op deze aanbesteding rust er daarom op de Opdrachtnemer een onderzoeksplicht. De Opdrachtnemer dient vooraf te onderzoeken of en zo ja door wie en met welk resultaat intellectueel eigendomsrechtelijke aanspraken worden gemaakt of (naar redelijke verwachting) kunnen worden gemaakt. Zie artikel 59 van de bijgevoegde ARBIT.

### 3. De aanbestedingsprocedure

De aanbesteding wordt uitgevoerd volgens de openbare procedure conform het Bao. De procedure bestaat uit de volgende onderdelen.

1. **De aankondiging.**  
Het CvE heeft op **maandag 7 februari 2011** de aankondiging verzonden. Dit is de formele start van de aanbestedingsprocedure.
2. **Verstrekking van het Programma van Eisen en aanvullende documentatie**  
Het PvE en de aanvullende aanbestedingsdocumentatie worden elektronisch aangeboden en worden op verzoek toegezonden.
3. **Het stellen van vragen.**  
Deelnemers kunnen tot en met **vrijdag 11 maart 2011, tot 14:00 uur** vragen indienen en om nadere informatie verzoeken.
4. **Beantwoording van vragen en verstrekking nadere informatie.**  
Eventuele vragen zullen op **donderdag 24 maart 2011** schriftelijk worden beantwoord met de publicatie van een Nota van Inlichtingen (NvI).
5. **Ontvangst Inschrijvingen.**  
Het CvE zal ingediende Inschrijvingen in ontvangst nemen. Inschrijvingen dienen uiterlijk **maandag 4 april 2011, om 12:00 uur** te zijn ingediend. Inschrijvingen die na sluiting van deze termijn worden ingediend, worden niet in behandeling genomen.
6. **Voorlopige gunning**  
De voorlopige gunning vindt plaats op **dinsdag 19 april 2011**.
7. **Indienen officiële bewijsstukken**  
De Inschrijver aan wie de opdracht voorlopig is gegund, moet uiterlijk vijf dagen voor de definitieve gunning alle officiële bewijsstukken indienen.
8. **Definitieve gunning.**  
Na verloop van de 'stand-still'-termijn van 15 dagen, zal op **woensdag 4 mei 2011** definitief worden gegund.

Deze planning is indicatief, er kunnen geen rechten aan worden ontleend.

#### 3.1. Aankondiging

De aankondiging is op **maandag 7 februari 2011** elektronisch verzonden middels [www.aanbestedingskalender.nl](http://www.aanbestedingskalender.nl). Daarnaast is de aankondiging gepubliceerd op de website van het CvE.

### 3.2. *Verstrekking Leidraad en aanvullende documentatie*

Deze Leidraad en de overige aanbestedingsdocumentatie zijn verkrijgbaar via <http://www.aanbestedingskalender.nl> en <http://www.cve.nl>, en zullen voorts op verzoek binnen zes (6) dagen na ontvangst van dat verzoek worden toegezonden.

Bij deze Leidraad zijn de volgende documenten gevoegd.

- Het Programma van Eisen (PvE). Dit document bevat de eisen waaraan de op te leveren programmatuur dient te voldoen.
- Het document *Overall Architectuur 'Computerexamensysteem'*. Dit document schetst de context en samenhang van het te realiseren Computerexamensysteem.
- De gegevenswoordenboeken *Examen* en *Computerexamensysteem*. Deze documenten bevatten definities van de betrokken gegevens en berichten met betrekking tot het Computerexamensysteem.

De door de Inschrijvers in te vullen bijlagen bij deze leidraad worden ook als *Word*-bestand ter beschikking gesteld.

### 3.3. *Het stellen van vragen*

Inschrijvers kunnen tot uiterlijk **vrijdag 11 maart 2011, tot 14:00 uur** schriftelijk verzoeken om nadere inlichtingen. Inschrijver moeten hiervoor gebruik maken van de sjabloon die als bijlage bij de Leidraad is gevoegd. Schriftelijke verzoeken kunnen worden gericht aan:

**College voor Examens  
Vragen aanbesteding Computerexamensysteem  
Muntstraat 7  
3512 ET Utrecht**

Of per e-mail:

**[aanbesteding@cve.nl](mailto:aanbesteding@cve.nl)**

Het CvE kan niet garanderen dat berichten die per e-mail worden verzonden, worden ontvangen.

### 3.4. *Beantwoording van vragen*

Eventuele vragen zullen schriftelijk worden beantwoord. De vragen en antwoorden zullen langs elektronische weg geanonimiseerd worden verzonden aan alle Inschrijvers door middel van een Nota van Inlichtingen (NvI). In het geval de NvI en de Leidraad met elkaar strijdig zijn, prevaleert de NvI.

### 3.5. *Ontvangst Inschrijvingen*

#### 3.5.1. *Indeling van de Inschrijving*

De Inschrijving moet conform de volgende indeling worden ingediend.

Deel A:	De volgende ingevulde bijlagen bij deze Leidraad: <ul style="list-style-type: none"><li>• inschrijfformulier (bijlage 1);</li><li>• checklist eisen (bijlage 2);</li><li>• Eigen Verklaring inzake uitsluitingsgronden (bijlage 3);</li><li>• de verklaring inzake onderaanneming (bijlage 4);</li><li>• referenties (bijlage 6).</li></ul>
Deel B:	de antwoorden van de Inschrijver op de vragen van de bijlage – Vragenlijst gunningscriterium <i>Uitvoering</i> .
Deel C:	het ingevulde prijsblad. Gebruik hiervoor de template die als bijlage 8 bij deze Leidraad is gevoegd;
Deel D :	een voorstel inzake <i>open source software</i> (optioneel). Gebruik hiervoor de template die als bijlage 9 bij deze Leidraad is gevoegd.

De delen moeten voor zover mogelijk in één map of ordner worden ingediend, waarbij de delen worden gescheiden door middel van een tabblad.

#### 3.5.2. *Vorm van de Inschrijving*

De Inschrijving dient te worden aangeboden in een gesloten enveloppe of pakket waarop duidelijk is aangegeven: “Inschrijving aanbesteding Computerexamensysteem”. De Inschrijving dient zowel schriftelijk als digitaal (in PDF-formaat in PDF/A-modus) op CD-ROM, DVD-ROM of USB-stick te worden ingediend. Van de schriftelijke Inschrijving moeten er twee exemplaren worden ingeleverd, waarvan er tenminste één makkelijk moet zijn te kopiëren (“makkelijk te kopiëren” wil zeggen dat het CvE in staat is het exemplaar middels de sheetfeeder van een kopieerapparaat kan verveelvoudigen).

Inschrijvingen die niet in bovenstaande vorm worden ingediend, worden niet geaccepteerd en zijn ongeldig. Bijvoorbeeld een indiening per e-mail of fax voldoet niet aan de bovenstaande vorm.

### 3.5.3. *Wijze van indiening van de Inschrijving*

Inschrijvingen kunnen per post worden ingediend. Het risico voor voldoende frankering en de tijdige aanwezigheid van de Inschrijving ligt bij de Inschrijver.

### 3.5.4. *Nederlandse taal*

Inschrijvingen en alle verdere communicatie, met inbegrip van communicatie gedurende presentaties, dient te geschieden in de Nederlandse taal.

### 3.5.5. *Adres*

Inschrijvingen moeten worden ingediend op het volgende adres.

**College voor Examens  
T.a.v. Nynke de Boer  
Muntstraat 7  
3512 ET Utrecht**

### 3.5.6. *Afgeven Inschrijving*

Indien de Inschrijving wordt afgegeven op het hierboven genoemde adres, dan ontvangt de Inschrijver een ontvangstbewijs. Inschrijvingen kunnen worden afgegeven op werkdagen tussen 09:00 uur en 17:00 uur.

### 3.5.7. *Uiterste datum van indiening*

Inschrijvingen dienen uiterlijk **maandag 4 april 2011 om 12:00 uur 's middags** te zijn ingediend.

### 3.5.8. *Retourzendingen*

Ingediende Inschrijvingen worden niet geretourneerd aan de Inschrijver.

### 3.5.9. *Kosten van de Inschrijver*

Het CvE vergoedt geen kosten die Inschrijver verbonden zijn aan de deelname aan de aanbestedingsprocedure.

## 3.6. ***Procedure van beoordelen***

De beoordeling van de Inschrijvingen vindt plaats volgens de onderstaande stappen.

1. Opening van de Inschrijvingen.
2. Controle op de vormvereisten.
3. Beoordeling op de uitsluitingsgronden.
4. Beoordeling op de geschiktheidseisen.
5. Beoordeling op de gunningscriteria (zie voorts paragraaf 4.3).

### **3.7. Opening van de Inschrijvingen**

Na sluiting van de termijn voor de indiening van de Inschrijvingen, worden in beslotenheid de Inschrijvingen geopend. Er wordt schriftelijk vastgelegd van welke Inschrijvers Inschrijvingen zijn ontvangen. Een afschrift van het proces-verbaal wordt op de website van het CvE gepubliceerd, en zal op verzoek aan de Inschrijvers toegezonden.

### **3.8. Voorlopige gunning**

De voorlopige gunning vindt plaats op **dinsdag 19 april 2011**. De voorlopige gunning geschiedt op grond van een beoordeling van de ingediende Inschrijvingen aan de hand van de hierna te behandelen gunningscriteria.

De beoordeling van de Inschrijvingen wordt uitgevoerd door de door het CvE ingestelde aanbestedingscommissie. Bij de beoordeling zijn alleen de leden van de aanbestedingscommissie aanwezig. De aanbestedingscommissie stelt vast hoeveel Inschrijvingen er zijn gedaan, en door wie is inschreven. Hiervan wordt een proces-verbaal opgemaakt, waarvan een afschrift aan alle Inschrijvers wordt toegezonden. Zie voor de wijze waarop de gunningscriteria worden toegepast paragraaf 4.3 van deze Leidraad.

### **3.9. Indienen bewijsstukken**

De Inschrijver aan wie de opdracht voorlopig is gegund, moet uiterlijk vijf werkdagen voor de definitieve gunning de vereiste bewijsstukken indienen. Het gaat om de volgende stukken.

#### *Formele bewijsstukken<sup>3</sup>*

- Een recente verklaring (niet ouder dan zes maanden) van de griffier van de rechtbank waaruit blijkt dat de Inschrijver niet in staat van faillissement, liquidatie of surseance van betaling verkeert of heeft verkeerd, dan wel dat faillissement of surseance van betaling is aangevraagd;
- een Verklaring Omtrent het Gedrag (VOG) van de Minister van Justitie;
- een Verklaring betalingsgedrag van de Belastingdienst ten aanzien van fiscale betalingsverplichtingen en de betaling van sociale zekerheidsbijdragen;
- een uittreksel uit het handelsregister, om aan te tonen dat een Inschrijving bevoegd is ondertekend.

#### *Overige bewijsstukken*

- Een kopie van de verzekeringspolis;
- een bankverklaring met betrekking tot het betalingsgedrag (gebruik hiervoor de template die als bijlage 5 bij deze Leidraad is gevoegd).

---

<sup>3</sup> Het gaat hier om de bewijsstukken als bedoeld in artikel 46 Bao, plus een uittreksel uit het handelsregister.

### **3.10. Definitieve gunning**

Na verloop van de 15-dagen termijn, vindt op **woensdag 4 mei 2011** de definitieve gunning plaats.

#### **4. Beoordelingscriteria**

Bij het beoordelen van de Inschrijvingen gaat het CvE uit van de volgende drie categorieën beoordelingscriteria:

1. uitsluitingsgronden;
2. geschiktheidseisen; en
3. gunningscriteria.

Deze drie beoordelingscriteria worden hier opvolgend nader toegelicht en voorzien van een omschrijving hoe een Inschrijver aan de criteria kan voldoen.

##### **4.1. Uitsluitingsgronden**

Een Inschrijver wordt uitgesloten, indien diens Inschrijving niet voldoet aan de eisen genoemd in deze Leidraad. Het CvE is bovendien wettelijk verplicht de Inschrijver uit te sluiten indien tegen de Inschrijver bij een onherroepelijk vonnis of arrest een veroordeling is uitgesproken op grond van:

- deelneming aan een criminele organisatie;
- omkoping;
- valsheid in geschrifte, valse opgave in authentieke akte en verstrekking van onjuiste gegevens;
- valselijk aanwenden van een subsidie van de EG;
- gebruik van steekpenningen;
- heling; en
- witwassen van geld.

Daarnaast hanteert het CvE uitsluitingsgronden indien de Inschrijver:

- verkeert in een staat van faillissement, liquidatie, surseance van betaling, of een soortgelijke situatie, dan wel dat faillissement, liquidatie of surseance van betaling is aangevraagd;
- in de uitoefening van zijn beroep een ernstige fout heeft begaan;
- niet aan zijn verplichtingen heeft voldaan ten aanzien van de betaling van de sociale zekerheidsbijdragen;
- niet aan zijn verplichtingen heeft voldaan ten aanzien van de betaling van zijn belastingen;
- hij zich in ernstige mate schuldig heeft gemaakt aan valse verklaringen bij het verstrekken van inlichtingen die ingevolge aanbestedingsprocedures kunnen worden verlangd, of die inlichtingen niet heeft verstrekt.

**Om te achterhalen of één van de hierboven genoemde uitsluitingsgronden van toepassing is, dient de Inschrijver de in de bijlage toegevoegde vragenlijst in te vullen (Bijlage Eigen Verklaring). Een ingevulde eigen verklaring geldt als een voorlopig substituut voor officiële**

**bewijsstukken. De Inschrijver aan wie de opdracht voorlopig wordt gegund, moet uiterlijk vijf werkdagen voor de definitieve gunning de officiële bewijsstukken indienen.**

Zie paragraaf 3.8 voor een opsomming van de officiële bewijsstukken.

#### *4.1.1. Derden: onderaanneming en samenwerkingsverbanden*

De Inschrijver kan gezamenlijk met anderen als een samenwerkingsverband inschrijven. Ook kan de Inschrijver gebruik maken van onderaannemers. In alle gevallen moet de Inschrijver aantonen daadwerkelijk te kunnen beschikken over de middelen die voor de uitvoering van de Opdracht noodzakelijk zijn. Indien de Inschrijver gebruik maakt van één of meer onderaannemers, dient de een verklaring van de onderaannemer te overleggen conform het model zoals opgenomen in Bijlage inzake onderaanneming (bijlage 4 bij deze Leidraad), welke verklaring mede dient te worden ondertekend door de Inschrijver. Ingeval van een andere samenwerkingsvorm dan onderaannemer, wordt een door de Inschrijver en de derde(n) ondertekende (intentie-)overeenkomst geaccepteerd, waaruit blijkt dat de Inschrijver aantoont daadwerkelijk te kunnen beschikken over de middelen die voor de uitvoering van de Opdracht noodzakelijk zijn.

#### **4.2. Geschiktheidseisen**

Een niet-uitgesloten Inschrijver wordt getoetst aan geschiktheidseisen. Het betreft hierbij eisen ten aanzien van economische en financiële draagkracht en bekwaamheden (technische bekwaamheid of beroepsbekwaamheid).<sup>4</sup>

De Inschrijver dient in het kader van de geschiktheidseisen voorts het volgende aan te leveren:

- een bankverklaring;
- minstens één en maximaal drie referenties.

#### *Bankverklaring*

Om na te gaan of de Inschrijver voldoet aan de eisen ten aanzien van de economische en financiële draagkracht, dient de Inschrijver de Bijlage Bankverklaring in te vullen en deze met vereiste bescheiden aan de Inschrijving toe te voegen. De eisen ten aanzien van de economische en financiële draagkracht dienen ertoe het CvE de zekerheid te verschaffen dat het CvE gedurende de looptijd van de opdracht gebruik kan maken van de diensten van de Opdrachtnemer.

#### *Referenties*

Ten aanzien van de bekwaamheden van de Inschrijver, verzoekt het CvE de Inschrijver om minstens één (1) en maximaal drie (3) referenties op te geven die betrekking hebben op afgeronde opdrachten. De opdrachten dienen te zijn voltooid gedurende de laatste drie jaar

---

<sup>4</sup> Artikel 44 lid 2, 48 en 49 Bao.

vooraangaand aan start van deze aanbesteding. Met deze referenties wenst het CvE de geschiktheid van de Inschrijver te beoordelen inzake:

1. vakinhoudelijke kennis ten aanzien van softwareontwikkeling inzake digitaal examineren door middel van CBT-examens (dat wil zeggen dat het examen volledig vanachter de computer wordt afgenomen);
2. ervaring met ketensamenwerking (dit mag ook andere keten zijn dan onderwijsketen);
3. de omvang van de verrichte opdracht (de met de verrichte opdracht gemoeide omzet dient minstens 50% te bedragen van de omvang van onderhavige te gunnen opdracht).

De Inschrijver moet tenminste één (1) en maximaal drie (3) referenties opgeven. Indien er meer dan drie referenties worden opgegeven, zullen slechts de eerste drie opgegeven referenties worden beoordeeld. Indien de Inschrijver samen met anderen inschrijft, als samenwerkingsverband of in het kader van onderaannemer, mogen de referenties betrekking hebben op elk van de partijen. Hoeveel referenties de Inschrijver ook opgeeft, de geschiktheid van de Inschrijver ten aanzien van de bovenstaande drie aspecten dienen uit de opgegeven referenties te blijken. De Inschrijver dient op eerste verzoek van het CvE een tevredenheidsverklaring te verstrekken aan het CvE. Tevredenheidsverklaringen moeten zijn ondertekend door de opdrachtgever op wie de verklaring betrekking heeft. Er is een formulier als bijlage bij deze leidraad gevoegd waarmee referenties dienen te worden opgegeven.

#### **4.3. Gunningscriteria en gunning**

De kwaliteit van de op te leveren programmatuur is voor het CvE van doorslaggevend belang, zonder dat overigens de kosten ervan uit het oog worden verloren. Het CvE wenst kortom tot de beste prijs/kwaliteit-verhouding te komen. De opdracht wordt daarom verstrekt op basis van het gunningscriterium van de *economisch meest voordelige inschrijving* (emvi). Dit criterium is uitgewerkt in de subgunningscriteria *uitvoering* en *prijs*. Met het subgunningscriterium *uitvoering*, zoals nader ingevuld aan de hand van de bijbehorende vragenlijst, wenst het CvE zoveel mogelijk zekerheid te verkrijgen over het op te leveren eindresultaat.

##### *Gunning in twee rondes*

Om de kwaliteit van de op te leveren programmatuur als belangrijke factor mee te laten wegen, zonder dat de kosten uit het oog worden verloren, geschiedt de gunning in twee rondes.

##### *Eerste ronde*

In de eerste ronde worden de Inschrijvingen van de Inschrijvers beoordeeld aan de hand van het gunningscriterium *uitvoering*. Aan de hand van dit criterium kunnen maximaal 100 punten worden toegekend aan een Inschrijving. Het gunningscriterium *uitvoering* is nader uitgewerkt in de bij deze leidraad gevoegde bijlage. In die bijlage is aangegeven hoe een Inschrijving wordt beoordeeld.

In de bijlage inzake het gunningscriterium *uitvoering* wordt u verzocht aan de hand van vier thema's uw visie te geven. Let op: wil een Inschrijving in aanmerking komen voor de tweede ronde, dan:

- dient uw Inschrijving per thema tenminste de helft van het aantal te behalen punten te halen; en
- dient aan uw Inschrijving in de eerste ronde tenminste 70 punten te zijn toegekend.

Inschrijvingen die niet voldoen aan deze twee voorwaarden worden afgewezen.

#### *Tweede ronde*

In de tweede ronde worden de Inschrijvingen beoordeeld aan de hand van de gunningscriteria *uitvoering* en *prijs*. Het gunningscriterium telt voor 60% mee in de eindscore. In de eerste ronde zijn er al punten toegekend aan de Inschrijvingen aan de hand van het gunningscriterium *uitvoering*. Deze puntentoekenning wordt meegenomen in de tweede ronde. Het gunningscriterium *prijs* houdt in dat de Inschrijver:

- a. één bedrag als totaalprijs moet opgeven;
- b. de prijs per op te leveren product moet noemen;
- c. een gewogen gemiddelde moet indienen ten aanzien van het tarief voor meerwerk.

De opgaven moeten worden gedaan aan de hand van het in de bijlage bij de leidraad bijgevoegde prijzenblad.

Om de tarieven voor meerwerk op een representatieve wijze mee te nemen in de gunning, moet de Inschrijver een gewogen gemiddelde opgeven. De opgave van de tarieven voor meerwerk gelden voorts als bindend aanbod van de Inschrijver. In het prijzenblad is aangegeven welke informatie wij van u moeten ontvangen ten aanzien van de tarieven voor meerwerk.

De prijsopgave ten aanzien van de totaalprijs telt voor 30% mee in de eindscore. Het nadere gunningscriterium *prijs* wordt ten aanzien van de totaalprijs zodanig toegepast dat aan de Inschrijving met de laagste prijs het volledige percentage van 30% wordt toegekend. Aan de overige Inschrijvingen naar verhouding een lager percentage toegekend.

De prijsopgave ten aanzien van meerwerk telt voor 10% mee in de eindscore. Het nadere gunningscriterium *prijs* wordt ten aanzien van de prijs voor meerwerk zodanig toegepast dat aan de Inschrijving met de laagste prijs het volledige percentage van 10% wordt toegekend. Aan de overige Inschrijvingen naar verhouding een lager percentage toegekend. Om de prijsopgave voor meerwerk te kunnen verwerken in onderstaande formule, wordt uitgegaan van het gemiddelde van de opgegeven tarieven.

De wijze waarop in de tweede ronde de eindscore wordt toegekend, kan als volgt worden weergegeven.

$$Eindscore = \left( \frac{\text{toegekende punten}}{\text{hoogst aantal toegekende punten}} \times 60\% \right) + \left( \frac{\text{laagste prijs}}{\text{prijs}} \times 30\% \right) + \left( \frac{\text{laagste gemiddelde uurtarief}}{\text{gemiddelde uurtarief}} \times 10\% \right)$$

Onder “hoogst aantal toegekende punten” wordt verstaan het hoogst aantal toegekende punten van alle geldig ingediende Inschrijvingen. Voor de “laagste prijs” en het “laagste gemiddelde uurtarief” geldt hetzelfde: het gaat om de laagste prijs en het laagste gemiddelde uurtarief van alle geldig ingediende Inschrijvingen. Onder “toegekende punten”, “prijs”, en “gemiddelde uurtarief” worden verstaan de toegekende punten, de prijs en het gemiddelde uurtarief van de specifieke Inschrijving.

Aan de Inschrijver aan wiens Inschrijving de hoogste eindscore wordt toegekend, wordt de opdracht gegund.

## **Bijlagen**

Deze aanbestedingsleidraad bevat de volgende bijlagen.

1. Het inschrijfformulier.
2. De checklist.
3. De Eigen Verklaring inzake uitsluitingsgronden.
4. De verklaring inzake onderaanneming.
5. De bankverklaring.
6. Het formulier voor het opgeven van referenties.
7. De vragenlijst die betrekking heeft op het gunningscriterium *Uitvoering*.
8. Het prijsblad.
9. Voorstel inzake *open source software*.
10. Het vragenformulier.
11. Het conceptcontract.

## Bijlage 1 - Inschrijfformulier

Dit inschrijfformulier moet ingevuld en ondertekend door de rechtsgeldige vertegenwoordiger van de Inschrijver bij uw Inschrijving worden gevoegd.

De ondergetekende verklaart zich door de ondertekening van dit inschrijfformulier bereid tot het aangaan van een overeenkomst met betrekking tot de realisatie van Programmatuur voor het Computereksamensysteem, conform de voorwaarden zoals vastgelegd in de aanbestedingsleidraad en de bij behorende bijlagen.

Indien de Inschrijver gebruikt maakt van derden, blijft hij hoofdelijk aansprakelijkheid voor de uitvoering van de opdracht.

<b>Gegevens Inschrijver</b>	
<b>Naam Inschrijver</b>	
<b>Vestigingsadres</b>	
<b>Postadres</b>	
<b>Telefoonnummer</b>	
<b>e-mailadres</b>	
<b>Contactpersoon</b>	
<b>Rechtsvorm</b>	
<b>Inschrijfnummer KvK</b>	
<b>Handelsnaam of handelsnamen waarvan de Inschrijver gebruik maakt of heeft gemaakt</b>	
<b>De Inschrijver schrijft zich als volgt in (doorhalen wat niet van toepassing is)</b>	<ul style="list-style-type: none"><li>• zelfstandig;</li><li>• als combinatie</li><li>• als hoofdaannemer</li></ul>

**Ondertekening**

De ondergetekende verklaart dat de vragen volledig en naar waarheid zijn beantwoord en dat alle verstrekte inlichtingen met de werkelijkheid overeenstemmen en juist en volledig zijn, en dat de ondergetekende als rechtsgeldig vertegenwoordiger van de Inschrijver optreedt.

<b>Naam</b>	
<b>Functie</b>	
<b>Handtekening</b>	
<b>Datum</b>	
<b>Plaats</b>	
<b>Naam Inschrijver (bedrijf)</b>	

## Bijlage 2 – Checklist eisen

Geef aan of u aan de onderstaande eisen voldoet. Indien één of meer eisen met “Nee” is beantwoord, volgt terzijdelegging van de Inschrijving.

Nr.	Vraag/criterium	Akkoord? (Doorhalen van niet van toepassing is)
	Gaaf u akkoord met de eisen die in het Programma van Eisen worden gesteld aan de volgende applicatie-componenten?	
	<ul style="list-style-type: none"> <li>• de QTI-engine-component</li> </ul>	Ja / Nee
	<ul style="list-style-type: none"> <li>• de hulpmiddelen-component</li> </ul>	Ja / Nee
	<ul style="list-style-type: none"> <li>• de examenpreview-component</li> </ul>	Ja / Nee
	<ul style="list-style-type: none"> <li>• de afnameschil-component</li> </ul>	Ja / Nee
	<ul style="list-style-type: none"> <li>• de afnamecontrole-component</li> </ul>	Ja / Nee
	<ul style="list-style-type: none"> <li>• de afnameresponse-component</li> </ul>	Ja / Nee
	<ul style="list-style-type: none"> <li>• de responseverwerkings-component</li> </ul>	Ja / Nee
	<ul style="list-style-type: none"> <li>• de eindscore-component</li> </ul>	Ja / Nee
	<ul style="list-style-type: none"> <li>• de afnameresultaat-component</li> </ul>	Ja / Nee
	<ul style="list-style-type: none"> <li>• de afnamecorrectie-component</li> </ul>	Ja / Nee
	<ul style="list-style-type: none"> <li>• de layout-engine-component</li> </ul>	Ja / Nee
	<ul style="list-style-type: none"> <li>• de client-lockdown-component</li> </ul>	Ja / Nee
	<p>Kan het CvE volledig beschikken over de door u opgeleverde Programmatuur?</p> <p>Aan deze eis zal in elk geval zijn voldaan ingeval het auteursrecht op de Programmatuur uitsluitend door het CvE kan worden uitgeoefend. Zie ten aanzien van <i>open source software</i> paragraaf 2.9 van de Leidraad en de bijlage Voorstel inzake <i>open source software</i>.</p>	Ja / Nee
	Gaaf u akkoord met de voorwaarden van het conceptcontract en de ARBIT?	Ja / Nee
	Heeft u de tarieven voor meerwerk opgegeven met het oogmerk deze te laten gelden als bindende afspraken?	Ja / Nee

**Ondertekening**

De ondergetekende verklaart dat de vragen volledig en naar waarheid zijn beantwoord en dat alle verstrekte inlichtingen met de werkelijkheid overeenstemmen en juist en volledig zijn, en dat de ondergetekende als rechtsgeldig vertegenwoordiger van de Inschrijver optreedt.

<b>Naam</b>	
<b>Functie</b>	
<b>Handtekening</b>	
<b>Datum</b>	
<b>Plaats</b>	
<b>Naam Inschrijver (bedrijf)</b>	

### **Bijlage 3 – Eigen verklaring inzake uitsluitingsgronden**

Zijn er natuurlijke personen of rechtspersonen die, voor zover van toepassing, direct of indirect leiding geven of hebben gegeven aan de onderneming?

Ja / nee (steeds doorhalen wat niet van toepassing is)

Zo ja, geef aan welke natuurlijke personen of rechtspersonen dit zijn of zijn geweest.

Zijn er natuurlijke personen of rechtspersonen die direct of indirect zeggenschap hebben of hebben gehad over de onderneming?

Ja / nee

Zo ja, geef aan welke natuurlijke personen of rechtspersonen dit zijn of zijn geweest.

Zijn er natuurlijke personen of rechtspersonen die direct of indirect vermogen verschaffen of hebben verschaft aan de onderneming?

Ja / nee

Zo ja, geef aan welke natuurlijke personen of rechtspersonen dit zijn of zijn geweest.

Wordt een deel van de opdracht in onderaanneming gegeven, voor zover de waarde van dat deel van de opdracht gelijk of hoger is dan de voor die werkzaamheden geldende drempelwaarde?

Ja / nee

Zo ja, geef aan welke natuurlijke personen of rechtspersonen dit zijn.

Geef aan op welke wijze de onderneming wordt gefinancierd.

De ondergetekende verklaart dat geen van de onderstaande omstandigheden op de Inschrijver van toepassing is:

A.

- dat jegens hem bij een onherroepelijk vonnis of arrest een veroordeling om een of meer van de hieronder opgegeven redenen is uitgesproken:
  - o deelneming aan een criminele organisatie in de zin van artikel 2, lid 1, van Gemeenschappelijk Optreden 98/773/JBZ van de Raad;
  - o omkoping in de zin van artikel 3, van het besluit van de Raad van 26 mei 1997, respectievelijk artikel 3, lid 1, van Gemeenschappelijk Optreden 98/742/JBZ van de Raad;
  - o fraude in de zin van artikel 1 van de overeenkomst aangaande de bescherming van de financiële belangen van de Gemeenschap;
  - o witwassen van geld in de zin van artikel 1 van richtlijn nr. 91/308/EEG van de Raad van 10 juni 1991 tot voorkoming van het gebruik van het financiële stelsel voor het witwassen van geld.

B.

- dat jegens hem bij een onherroepelijk vonnis of arrest een veroordeling is uitgesproken op grond van:

- deelneming aan een criminele organisatie conform artikel 140 Wetboek van Strafrecht (Sr);
- omkoping van ambtenaren conform artikel 177, 177a en 178 Sr;
- valsheid in geschrifte, valse opgave in authentieke akte en verstrekking van onjuiste gegevens conform artikel 225, 226, 227, 227a en 227b Sr;
- valselijk aanwenden van een subsidie van de EG conform 323a Sr;
- gebruik van steekpenningen conform artikel 328ter lid 2 Sr;
- heling conform artikel 416, 417, 417bis;
- witwassen conform artikel 420bis, 420ter of 420quater Sr.

Het CvE kan een Inschrijver uitsluiten:

C.

- die in staat van faillissement of van liquidatie verkeert, wiens werkzaamheden zijn gestaakt, jegens hem een surseance van betaling of een akkoord geldt of dat hij in een andere vergelijkbare toestand verkeert ingevolge een soortgelijke procedure die voorkomt in de op Inschrijver van toepassing zijnde wet- of regelgeving;
- wiens faillissement of liquidatie is aangevraagd of tegen Inschrijver een procedure van surseance van betaling of akkoord dan wel een andere soortgelijke procedure die voorkomt in de op Inschrijver van toepassing zijnde wet of regelgeving, aanhangig is gemaakt;
- jegens wie een rechterlijke uitspraak met kracht van gewijsde volgens de wet- of regelgeving van het land is gedaan, waarbij een delict is vastgesteld dat in strijd is met zijn beroepsgedragsregels;
- die in de uitoefening van zijn beroep een ernstige fout heeft begaan, vastgesteld op elke grond die het CvE aannemelijk kan maken;
- die niet aan zijn verplichtingen heeft voldaan ten aanzien van de betaling van de sociale zekerheidsbijdragen overeenkomstig de wettelijke bepalingen van het land waar hij is gevestigd, of van Nederland;
- die niet aan zijn verplichtingen heeft voldaan ten aanzien van de betaling van zijn belastingen overeenkomstig de wettelijke bepalingen van het land waar hij is gevestigd of van Nederland;
- die zich in ernstige mate schuldig heeft gemaakt aan valse verklaringen bij het verstrekken van inlichtingen die ingevolge aanbestedingsprocedures kunnen worden verlangd, of die inlichtingen niet heeft verstrekt.

Inschrijver verklaart dat hij op eerste verzoek van het CvE uiterlijk 5 werkdagen voor de definitieve gunning bewijsstukken dienaangaande zal overleggen.

**Deze verklaring dient door een bestuurder te worden ondertekend (zie onder kop 'Bestuurder(s)' op het uittreksel uit het handelsregister), of door een gevolmachtigde/procuratiehouder met een volledige volmacht en de volledigheid van de volmacht blijkt uit het uittreksel uit het handelsregister.**

<b>Ondertekening</b>	
De ondergetekende verklaart dat alle verstrekte inlichtingen met de werkelijkheid overeenstemmen en juist en volledig zijn, en dat de ondergetekende als rechtsgeldig vertegenwoordiger van de Inschrijver optreedt.	
<b>Naam</b>	
<b>Functie</b>	
<b>Handtekening</b>	
<b>Datum</b>	
<b>Plaats</b>	
<b>Naam Inschrijver (bedrijf)</b>	

#### **Bijlage 4 – Verklaring inzake onderaanneming**

Indien de Inschrijver de uitvoering van werkzaamheden uitbesteedt aan en/of inhuurt bij derden, verklaart hij:

- dat hij te allen tijde volledig verantwoordelijk is voor de uitvoering van deze werkzaamheden en de daaruit voortvloeiende resultaten;
- bereid te zijn de opdrachtgever te vrijwaren van alle aansprakelijkheid die kan voortvloeien uit de wet (onder meer de Wet Ketenaansprakelijkheid);
- dat gebruikmaking van een onderaannemer niet eerder geschiedt dan na schriftelijk verzoek van de Opdrachtnemer en schriftelijke goedkeuring van de opdrachtgever.

<b>Ondertekening</b>	
De ondergetekende verklaart dat alle verstrekte inlichtingen met de werkelijkheid overeenstemmen en juist en volledig zijn, en dat de ondergetekende als rechtsgeldig vertegenwoordiger van de Inschrijver optreedt.	
<b>Naam</b>	
<b>Functie</b>	
<b>Handtekening</b>	
<b>Datum</b>	
<b>Plaats</b>	
<b>Naam Inschrijver (bedrijf)</b>	

## **Bijlage 5 - Bankverklaring**

Bij de Inschrijving wordt een passende bankverklaring verwacht waarin in ieder geval de volgende tekst is opgenomen:

“verklaard wordt dat inschrijver naar het oordeel van de bank, op grond van de haar bekende financiële gegevens, in staat is voorliggende opdrachten de komende jaren te kunnen uitvoeren en de afgelopen 3 jaren aan zijn financiële verplichtingen heeft voldaan.”

De bankverklaring dient origineel te zijn, ondertekend en niet afgegeven voor 1 december 2010.

## Bijlage 6 - Referenties

Per referentie dient er één formulier te worden ingeleverd.

Referentieproject	
<b>1</b>	<b>Adresgegevens</b>
	Opdrachtgever:
	Adres:
	Postcode & plaats:
	Contactpersoon:
	Telefoonnummer:
<b>2</b>	<b>Algemene informatie</b>
	Startdatum opdracht:
	Einddatum opdracht:
	Gewerkt in combinatie of m.b.v. onderaanneming?
	Ja / Nee
	Opdrachtwaarde:
	€
	Algemene beschrijving organisatie opdrachtgever:
<b>3</b>	<b>Omschrijving opdracht</b>
	Titel:
	Welke relevante werkzaamheden heeft u voor dit project verricht? - Omvang. - Inhoud (soort werkzaamheden).
	Wat waren uw taken, bevoegdheden en verantwoordelijkheden?

Ondertekening	
De ondergetekende verklaart dat alle verstrekte inlichtingen met de werkelijkheid overeenstemmen en juist en volledig zijn, en dat de ondergetekende als rechtsgeldig vertegenwoordiger van de Inschrijver optreedt.	
<b>Naam</b>	
<b>Functie</b>	

<b>Handtekening</b>	
<b>Datum</b>	
<b>Plaats</b>	
<b>Naam Inschrijver (bedrijf)</b>	

## Bijlage 7 – Vragenlijst gunningscriterium *Uitvoering*

De Inschrijver wordt verzocht de onderstaande vragen te beantwoorden. Aan de hand van de antwoorden van de Inschrijver past het CvE het gunningscriterium *uitvoering* toe. De vragen zijn onderverdeeld in vier thema's:

1. *QTI*;
2. *architectuur*;
3. *kwaliteit*; en
4. *project*.

### Let op:

- de Inschrijver moet in totaal minstens 70 punten halen;
- *per thema* dient de Inschrijver tenminste de helft van het aantal te behalen punten te halen.

QTI	Maximaal te behalen punten
Q: Wat is uw visie aangaande de toepassing van de QTI standaard en benoemde extensies?	10
- <i>Geef uw antwoord in maximaal twee A4.</i>	
Q: Wat is uw visie aangaande participatie in een consortium (IMS) aangaande de ontwikkeling van de QTI standaard.	10
- <i>Geef uw antwoord in maximaal één A4.</i>	
<b>Totaal</b>	<b>20</b>
<i>Beoordeling</i>	
Antwoorden op bovenstaande vragen worden beoordeeld op:	
- Mate waarin beoogd wordt te participeren;	
- Het aangetoonde kennisniveau aangaande de QTI standaard.	

Architectuur	Maximaal te behalen punten
Q: Wat is uw visie aangaande het gebruik en borging van de aangeleverde architectuur (en Programma van Eisen)?	15
- <i>Geef uw antwoord in maximaal vijf A4.</i>	
Q: Wat is uw visie aangaande onderstaande onderwerpen uit de architectuur?	
# Toepassing van de OSGi specificatie	1
# Toepassing van het DAO (abstractielaag)	2
# Ontwikkeling van de examen- en previewclient	6
# Ondersteuning van de performance karakteristieken	6

- Geef uw antwoord per onderwerp in maximaal één A4.		
<b>Totaal</b>		<b>30</b>
<i>Beoordeling</i>		
Antwoorden op bovenstaande vragen worden beoordeeld op:		
- Mate van ervaring en visie aangaande (borging van) architecturen;		
- Mate van ervaring en kennis aangaande de benoemde onderwerpen.		

<b>Kwaliteit</b>	<b>Maximaal te behalen punten</b>	
Q: Wat is uw visie aangaande kwaliteitsmanagement binnen dit project?	15	
- Geef uw antwoord in maximaal twee A4.		
Q: Wat is uw visie aangaande samenwerking binnen ketens zoals hier beoogd?	5	
- Geef uw antwoord in maximaal één A4.		
Q: Hoe garandeert u de kwaliteit en overdraagbaarheid van de gevraagde componenten?	5	
- Geef uw antwoord in maximaal twee A4.		
<b>Totaal</b>	<b>25</b>	
<i>Beoordeling</i>		
Antwoorden op bovenstaande vragen worden beoordeeld op:		
- Mate van ervaring en visie aangaande keteninformatisering;		
- Aantoonbare kennis en kunde aangaande kwaliteitsmanagement;		
- Adaptief vermogen als organisatie bij veranderende omstandigheden, zowel procesmatig als inhoudelijk.		

<b>Project</b>	<b>Maximaal te behalen punten</b>	
Q: Wat is uw visie aangaande de beoogde projectopzet en acceptatiefasering?	5	
- Geef uw antwoord in maximaal twee A4.		
Q: Welke onderwerpen zijn volgens u op dit moment onvoldoende uitgewerkt?	10	
- Geef uw antwoord in maximaal één A4.		
Q: Hoe borgt u continuïteit van kennis en kunde gedurende het project?	10	
- Geef uw antwoord in maximaal twee A4.		
<b>Totaal</b>	<b>25</b>	
<i>Beoordeling</i>		
Antwoorden op bovenstaande vragen worden beoordeeld op:		
- Mate en wijze van borging acceptatiefasering;		
- Hoe de rol in het project wordt vertaald in kansen en risico's;		

- |  |  |  |
|--|--|--|
| <ul style="list-style-type: none"><li>- Borging van continuïteit van kennis en ervaring van medewerkers;</li><li>- Adaptief vermogen als organisatie bij veranderende omstandigheden, zowel procesmatig als inhoudelijk.</li></ul> |  |  |
|--|--|--|

## Bijlage 8 – Prijsblad

U wordt verzocht met dit prijsblad aan te geven:

- welke totaalprijs u in rekening brengt;
- wat de prijs per component is;
- wat het gewogen gemiddelde is voor uw tarief voor meerwerk.

Geef in de onderstaande tabel aan welke prijs u rekent per op te leveren product, en wat de door u in rekening te brengen totaalprijs bedraagt. Deze prijsopgave is bindend. De prijsopgave van de Opdrachtnemer wordt vastgelegd in het contract.

<b>Product</b>	<b>Prijs</b>
Functioneel en technisch ontwerp <sup>5</sup>	€ _____, ____
QTI-engine-component	€ _____, ____
Hulpmiddelen-component	€ _____, ____
Examenpreview-component	€ _____, ____
Afnameschil-component	€ _____, ____
Afnamecontrole-component	€ _____, ____
Afnameresponse-component	€ _____, ____
Responseverwerkings-component	€ _____, ____
Eindscore-component	€ _____, ____
Afnameresultaat-component	€ _____, ____
Afnamecorrectie-component	€ _____, ____
Layout-engine-component	€ _____, ____
Client-lockdown-component	€ _____, ____
Previewclient-applicatie en de examenclient-applicatie (samenvoeging van de Layout-engine-component en de Client-lockdown-component)	€ _____, ____
<b>Totaalprijs voor gehele opdracht (exclusief BTW) in euro's.</b>	€ _____, ____

<sup>5</sup> De prijs voor dit product dient alle kosten te bevatten die gepaard gaan met het functioneel en technisch ontwerpen van de gevraagde componenten. Dit product dient in fase 1 van het project te worden opgeleverd.

Geef in de onderstaande tabel aan welke prijs u voor meerwerk per uur in rekening brengt (exclusief BTW), en hoe deze prijs is opgebouwd, aan de hand van de functie en het functieniveau van de medewerkers (junior/medior/senior).<sup>6</sup>

Functie	Functieniveau <i>Junior (J)</i>	<i>Medior (M)</i>	<i>Senior (S)</i>	Gemiddeld uurtarief (= (J+M+S)/3)	Weging
Projectleider	€ _____, _____	€ _____, _____	€ _____, _____	€ _____, _____ (Proj)	5 %
Architect	€ _____, _____	€ _____, _____	€ _____, _____	€ _____, _____ (A)	10 %
Specialist	€ _____, _____	€ _____, _____	€ _____, _____	€ _____, _____ (S)	15 %
Ontwerper	€ _____, _____	€ _____, _____	€ _____, _____	€ _____, _____ (O)	30 %
Programmeur	€ _____, _____	€ _____, _____	€ _____, _____	€ _____, _____ (Prog)	30 %
Tester	€ _____, _____	€ _____, _____	€ _____, _____	€ _____, _____ (T)	10 %
<b>Gewogen gemiddelde uurtarief</b>	= (Prog x 0,05) + (A x 0,1) + (S x 0,15) + (O x 0,30) + (Prog x 0,30) + (T x 0,10) = € _____, _____				

Ten aanzien van de prijsopgave voor meerwerk gelden de volgende uitgangspunten:

- alleen het gewogen gemiddelde uurtarief telt mee in de toepassing van de gunningsformule genoemd in paragraaf 4.3 van de Leidraad;
- de functies en functieniveaus kunnen niet worden aangepast;
- de door u opgegeven tarieven zijn juridisch bindend, dat wil zeggen dat na gunning de door de Opdrachtnemer opgegeven tarieven worden vastgelegd in het contract.

Ten aanzien van de functies wordt uitgegaan van de volgende globale functiebeschrijvingen.

#### *Projectleider*

De projectleider geeft namens de Opdrachtnemer leiding aan een deelproject (ontwerpen, realiseren of implementeren) van een complex ICT project. De projectleider verzorgt binnen de grenzen van de overeenkomst de operationele sturing van het deelproject. De projectleider is verantwoordelijk voor het opstarten, managen en afsluiten van het deelproject.

#### *Architect*

De architect verzorgt namens de Opdrachtnemer de interpretatie, vertaling en afstemming van de aanwezige architecturen binnen het deelproject (ontwerpen, realiseren of implementeren) van een complex ICT project.

<sup>6</sup> Ten aanzien van de functieniveaus geldt: een junior medewerker heeft 0 tot 5 jaar ervaring, een medior medewerker 5 tot 10 jaar, een senior medewerker meer dan 10 jaar.

*Specialist*

De specialist voorziet namens de Opdrachtnemer in specialistische kennis en informatie welke bijdrage aan het functioneren en de kwaliteit van de ICT-voorzieningen.

*Ontwerper*

De ontwerper voorziet namens de Opdrachtnemer in de technische en functionele ontwerpen van de op te leveren ICT-voorzieningen.

*Programmeur*

De programmeur voorziet namens de Opdrachtnemer in de technische realisatie van de op te leveren ICT-voorzieningen.

*Tester*

De tester voorziet namens de Opdrachtnemer in het testen van de op te leveren ICT-voorzieningen.

<b>Ondertekening</b>	
De ondergetekende verklaart dat alle verstrekte inlichtingen met de werkelijkheid overeenstemmen en juist en volledig zijn, en dat de ondergetekende als rechtsgeldig vertegenwoordiger van de Inschrijver optreedt.	
<b>Naam</b>	
<b>Functie</b>	
<b>Handtekening</b>	
<b>Datum</b>	
<b>Plaats</b>	
<b>Naam Inschrijver (bedrijf)</b>	

## **Bijlage 9 – Voorstel inzake *open source software***

Een belangrijke eis is dat het CvE volledig kan beschikken over de opgeleverde programmatuur. Daarom is in de conceptovereenkomst opgenomen dat het auteursrecht op de software aan het CvE toekomt. Het CvE is zich ervan bewust dat het voor een Inschrijver niet altijd mogelijk is te beloven om het volledige, onbeperkte auteursrecht over te dragen indien de door de Inschrijver aangedragen oplossing geheel of gedeeltelijk is gebaseerd op broncode waarop een *open source*-licentie<sup>7</sup> van toepassing is. Indien de oplossing van de Inschrijver geheel of gedeeltelijk is gebaseerd op *open source*-software, dan dient hieronder te worden aangegeven welke onderdelen dat betreft. Bovendien dient te worden aangegeven in hoeverre de Inschrijver in staat is het CvE in een positie te stellen die vergelijkbaar is met de positie van degen die het volledige auteursrecht op de examensoftware kan uitoefenen. Let op: ingeval van *open source* geldt er een onderzoeksplicht voor de Inschrijver. De Inschrijver is dan namelijk verplicht zich op de hoogte te stellen van de kwaliteit van de programmatuur. Ook moet hij nauwgezet onderzoeken of (en zo ja door wie en met welke resultaat) er intellectueel eigendomsrechtelijke aanspraken worden uitgeoefend, of naar redelijke verwachting zullen worden uitgeoefend (artikel 59 ARBIT).

Geef aan welke onderdelen van uw oplossing zijn gebaseerd op *open source*-software, en geef aan hoe u het CvE de volledige beschikking over de software zult verschaffen.

---

<sup>7</sup> Er is bijvoorbeeld sprake van een *open source*-licentie indien die licentie voldoet aan de criteria van de *Open Source Definition* van het *Open Source Initiative*.

**Ondertekening**

De ondergetekende verklaart dat alle verstrekte inlichtingen met de werkelijkheid overeenstemmen en juist en volledig zijn, en dat de ondergetekende als rechtsgeldig vertegenwoordiger van de Inschrijver optreedt.

<b>Naam</b>	
<b>Functie</b>	
<b>Handtekening</b>	
<b>Datum</b>	
<b>Plaats</b>	
<b>Naam Inschrijver (bedrijf)</b>	

## Bijlage 10 - Vragenlijst

U wordt verzocht eventuele vragen aan het CvE met behulp dit formulier in te dienen. Dit formulier is als elektronisch Word-bestand bij de gepubliceerde aanbestedingsstukken gevoegd. Vul in onderstaand schema uw vragen in. Maak daarbij zoveel mogelijk gebruik van de verwijzingscodes. Vul altijd een onderwerp in.

### Documenten

- AL = Aanbestedingsleidraad
- C = Contract inclusief ARBIT
- GC = Gegevenswoordenboek Computerexamensysteem
- GE = Gegevenswoordenboek Examen
- OAC = Overall Architectuur Computerexamensysteem
- PvE = Programma van Eisen

### Verwijzing binnen document

- AB = Aanbestedingsprocedure (inschrijving, bewijsstukken, etc.)
- B.1 = Beoordelingscriteria (algemeen)
- B.2 = Uitsluitingsgronden
- B.3 = Geschiktheidseisen
- B.4 = Gunningscriteria en gunning
- On = Onderaanneming
- p. x = pagina
- P = Prijs
- Prog = Programmatuur en applicaties(-componenten)
- U.1 = Uitvoering (algemeen)
- U.2 = QTI standaard
- U.3 = Architectuur
- U.4 = Kwaliteit
- U.5 = Project

Vraag nr.	Document	Verwijzing	Onderwerp	Vraag
1				
2				

--	--	--	--	--

Voeg naar behoefte rijen toe aan deze tabel.

**Bijlage 11 – Conceptcontract**