



College voor Examens



EVALUATIE CENTRAAL EXAMEN TEHATEX EERSTE TIJDVAK VWO 2010

Februari 2011

Inhoud

	Inleiding	3
1	Resultaten quick scan tehatex vwo eerste tijdvak 2010	4
2	Samenvatting uitkomsten enquête tehatex vwo eerste tijdvak 2010	6
3	Identieke vragen in de quick scan en de vragenlijst	9
4	Conclusie en aandachtspunten voor de toekomst	10

Inleiding

Met het doel de mogelijkheden te verkennen voor het systematisch bevragen van docenten naar hun mening over de examens waar hun leerlingen aan hebben deelgenomen, is in schooljaar 2008/2009 voor het eerst een proef door Cito uitgevoerd. Hierbij werd docenten bij een aantal vakken gevraagd, vragen in Wolf te beantwoorden over het examen, de zogenaamde quick scan. Bij een paar van deze vakken zijn docenten ook na de normering middels een uitgebreidere enquête over het examen bevroegd.

Op grond van de positieve resultaten van 2009 is besloten de proef in 2010 op grotere schaal te herhalen. Aanleiding hiervoor was de constatering dat Cito en CVE hoofdzakelijk indirect via vakverenigingen en slechts incidenteel direct van docenten reacties op de examens krijgen. De veronderstelling is dat we met een systeem voor bevraging van docenten beter kunnen inspelen op wensen/opvattingen die bij docenten leven.


In dit verslag worden de resultaten van de zogenaamde quick scan in Wolf en de enquête na de normering voor het vak tehatex vwo eerste tijdvak beschreven.

1 Resultaten quick scan tehatex vwo eerste tijdvak 2010

Opzet van de quick scan

Na de afname van een Centraal Examen rapporteren docenten via het programma WOLF per vraag van ten minste 5 kandidaten de score. In 2010 is in het programma WOLF de quick scan afgenomen. Deze bestond uit 4 gesloten vragen. Alvorens docenten in WOLF met het invullen van de leerlingresultaten begonnen, kregen ze onderstaande instructie: "Vlak voor het inzenden van de gegevens wordt u bij dit examen een beknopte enquête aangeboden. De resultaten daarvan worden anoniem verwerkt. Deelname is niet verplicht, maar wordt zeer op prijs gesteld."

De quick-scan-vragen zijn in WOLF als volgt gepresenteerd:



Wolf | Beoordeling examen...

Wat is uw oordeel over de moeilijkheidsgraad van het examen?
Ik vind het examen

- te moeilijk.
- moeilijk.
- niet te moeilijk/niet te makkelijk.
- makkelijk.
- te makkelijk.


Wat is uw oordeel over de lengte van het examen in verhouding tot de tijd die de kandidaat ervoor beschikbaar heeft?
Het examen is

- te lang.
- precies goed.
- te kort.

Wat is uw oordeel over de inhoudelijke aansluiting van het examen bij het gegeven onderwijs?

- zeer goed
- goed
- voldoende
- onvoldoende
- slecht

Welk cijfer zou u dit examen geven?
Ik geef dit examen een:



Respons quick scan

In onderstaande tabel staat het aantal respondenten. Verder is aangegeven van hoeveel scholen de respons afkomstig is. Tussen haakjes staat het percentage van het totaal aantal scholen.

Vak	Aantal respondenten	Afkomstig van aantal scholen
Tehatex vwo	171	144 (72%)

Resultaten quick scan per onderdeel

De resultaten van de quick scan zijn vóór de normeringsvergadering berekend.

Moeilijkheidsgraad

54 % van de docenten heeft hier aangegeven dat het examen niet te moeilijk/niet te makkelijk is en 37% heeft aangegeven dat het examen moeilijk is.

Lengte van het examen

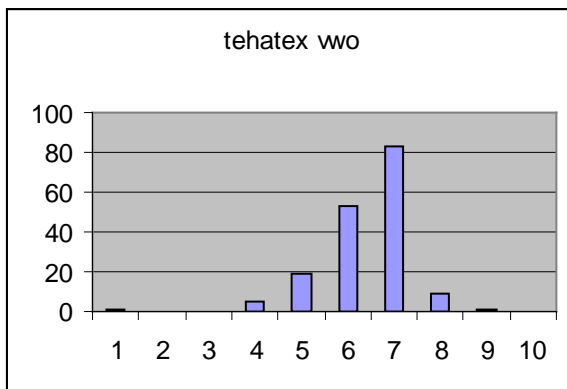
91% was van mening dat de lengte van het examen precies goed was.

Inhoudelijke aansluiting

82 % van de docenten vindt de inhoudelijke aansluiting van het examen bij het gegeven onderwijs voldoende, goed of zeer goed.

Cijfer of waardering voor het examen

De meeste docenten hebben dit examen het cijfer 7 gegeven (zie ook staafdiagram).



2 Samenvatting uitkomsten enquête tehatex vwo eerste tijdvak 2010

De enquête die na de bekendmaking van de normering door docenten is ingevuld, bestond uit 18 gesloten vragen en één open vraag. De enquête is ingevuld door 71 docenten. 44 docenten hebben bij de open vraag (laatste vraag) een inhoudelijke reactie gegeven. Hiervan is onder het kopje 'open vraag' een samenvatting gemaakt.

Vak	Totale respons op open vraag	Inhoudelijke respons op de open vraag	N=
tehatex vwo	44	44 (62%)	71

Vorbereiding op het examen en aansluiting op de syllabus

Een ruime meerderheid (92%) van de docenten gebruikt altijd de syllabus bij de voorbereiding van de leerlingen op het CSE. Bijna 70% gebruikt altijd de September- en/of Maartmededelingen en tegen de 60% gebruikt altijd een (combinatie van) methode(n) en oude examens.

Iets meer dan 75% van de docenten geeft aan dat het CSE in voldoende mate beantwoordt aan de eisen zoals die in de syllabus worden gesteld. 10% vindt dat het CSE volledig aan de eisen beantwoordt.

Uitgangsmateriaal ter voorbereiding op het examen

61% van de docenten vindt het niveau van de aangeboden bronnen te hoog of veel te hoog. De overige docenten vinden het niveau precies goed.

Bijna de helft van de docenten vindt dat het aantal verschillende bronnen te groot is, ruim 40% vindt het aantal precies goed.

Uitgangsmateriaal in het examen

66% van de docenten is van mening dat de omvang van de inleidende teksten in verhouding tot het aantal vragen precies goed is. 30% vindt dat er te veel inleidende teksten worden gebruikt.

Iets meer dan 95% van de docenten vindt de inleidende teksten voor de beantwoording van de vragen grotendeels of allemaal functioneel. Een gelijk aantal docenten is van mening dat de inleidende teksten grotendeels of allemaal aanvaardbaar zijn.

Moeilijkheid van het examen

45 % van de docenten vindt het CSE niet te moeilijk/niet te makkelijk en een kleine 40 % vindt het examen moeilijk. Geen enkele docenten vindt het CSE makkelijk of te makkelijk.

Ruim 60% van de docenten vindt het onderscheidend vermogen (de mate waarin het CSE vaardige en minder vaardige kandidaten onderscheidt) voldoende. Een kwart van de docenten vindt het onderscheidend vermogen onvoldoende. De overige docenten geven aan niet te kunnen beoordelen of het CSE vaardige van minder vaardige kandidaten onderscheidt.

Lengte van het examen

Een kleine 80% van de docenten vindt de lengte van het CSE in verhouding tot de hoeveelheid beschikbare tijd precies goed. Zo'n 15% van de docenten vindt het CSE te lang.

Taalgebruik in het examen

Ruim 65% van de docenten vindt het taalgebruik in het CSE grotendeels passend bij de doelgroep. Bijna een kwart vindt het taalgebruik helemaal passend bij de doelgroep. De overige docenten vinden het taalgebruik grotendeels niet passend bij de doelgroep.

62% van de docenten is van mening dat de moeilijkheidsgraad van het taalgebruik van de instructies precies goed is. De overige docenten vinden het taalgebruik van de instructies moeilijk.

Vraagvormen in het examen

Ruim 65% van de docenten vindt het gebruik van uitsluitend open vragen in het CSE goed. 31% heeft liever ook gesloten vragen in het CSE.

Bijna 80% van de docenten vindt de verdeling van kort-antwoordvragen en lang-antwoordvragen precies goed. 18% vindt de verdeling onevenwichtig: te veel lang-antwoordvragen.

Bijna 70% van de docenten vindt het aantal vragen waarvan beschrijven, onderzoeken en interpreteren het onderwerp zijn goed. Een kwart van de docenten vindt dat er te veel vragen zijn opgenomen waarvan beschrijven, onderzoeken en interpreteren het onderwerp is.

52 % van de docenten vindt het aantal vragen waarvan beschouwen het onderwerp is goed, terwijl 37% vindt dat er te weinig vragen zijn opgenomen waarvan beschouwen het onderwerp is. 11%

van de docenten vindt dat er te veel vragen zijn opgenomen waarvan beschouwen het onderwerp is.

Correctievoorschrift

Ruim 75% van de docenten geeft aan dat het beoordelingsmodel bij de meeste vragen voldoende houvast geeft om bij de antwoorden van een kandidaat het aantal toe te kennen scorepunten te kunnen bepalen.

Relatie thema CSE en CPE

Bijna 80% van de docenten vindt de thematische relatie tussen het CSE en het CPE voldoende, goed of heel goed. Ruim 20% vindt deze relatie onvoldoende.

Ruim 80% van de docenten vindt het geheel te rechtvaardigen dat het CSE en het CPE een gelijk gewicht in de schaal leggen voor het uiteindelijke cijfer van de kandidaat. 15% vindt dat er te weinig gewicht wordt gegeven aan de praktische component.

Open vraag

Dit is een samenvatting van de antwoorden op de open vraag 'Hebt u nog opmerkingen of een toelichting?' aan het eind van de enquête. Van de ruimte die de open vraag bood, is 44 keer gebruik gemaakt. Vijf keer werd deze ruimte benut voor een opmerking over het CPE en drie keer voor een opmerking over een ander vak.

De gemaakte opmerkingen over het CSE zijn gerubriceerd en vervolgens geturfd. Het resultaat hiervan wordt hieronder in het kader weergegeven.

NB Sommige docenten hebben meerdere opmerkingen gemaakt, deze zijn hieronder uitgesplitst. Anderen geven een, voor het CSE niet direct relevante uiteenzetting over de stand van zaken in het (beeldend) onderwijs. Deze opmerkingen zijn in onderstaande telling genegeerd.

Vragenlijst tehatex vwo 2010		
turven van opmerkingen in antwoorden op de open vraag		
Vorbereiding		
1	(Digitale) wijze van aanbieden van specifieke en generieke teksten niet oké	6
2	Niveau van de teksten te hoog	9
3	Kwantiteit van de teksten (teveel)	1
4	Positief over meerjarigheid van het thema (scheelt tijd)	1
5	Voorbeeldtoets wordt gemist	3
Examen		
6	Te weinig kunstbeschouwing	7
7	Te specifiek op thema gericht (weinig algemene kunstgeschiedenis)	3
8	Formulering van instructies onduidelijk, sturing op aantal antwoordelementen wordt soms gemist	7
9	Indeling van het correctievoorschrift niet helder	2
10	Taalgebruik in het correctievoorschrift te moeilijk	2
11	Correctievoorschrift onvolledig	2
12	Aangegeven accent binnen thema wordt gemist	3

Opvallende resultaten (geel gemarkeerd)

Opmerkingen die relatief veel gemaakt zijn:

Ad 1. Digitale wijze van aanbieden van de specifieke en generieke teksten wordt bekritiseerd. Zes docenten geven aan een voorkeur te hebben voor papieren uitgave (situatie tot 2009). Naar hoe het digitaal aanbieden van teksten ervaren werd door docenten werd niet gevraagd in de gesloten vragen.

Ad 2. Het niveau van de teksten is te hoog. Docenten geven aan dat teksten een academisch niveau hebben dat niet aansluit bij de VWO kandidaat. Gekozen inhouden/onderwerpen vinden docenten te theoretisch.

De antwoorden op de gesloten vraag naar het niveau van de teksten geven hetzelfde beeld.

Ad 6. Te weinig vragen gaan over kunstbeschouwing (beeldanalyse). Deze opmerking past bij de uitslag op de gesloten vraag naar de verhouding tussen de onderwerpen van de vragen. Hierbij gaf 37% van de docenten aan dat er te weinig beschouwende vragen in het examen waren opgenomen.

Ad 8. Formulering van instructies onduidelijk, sturing op het aantal verwachte antwoordelementen wordt soms gemist.

3 Identieke vragen in de quick scan en de vragenlijst

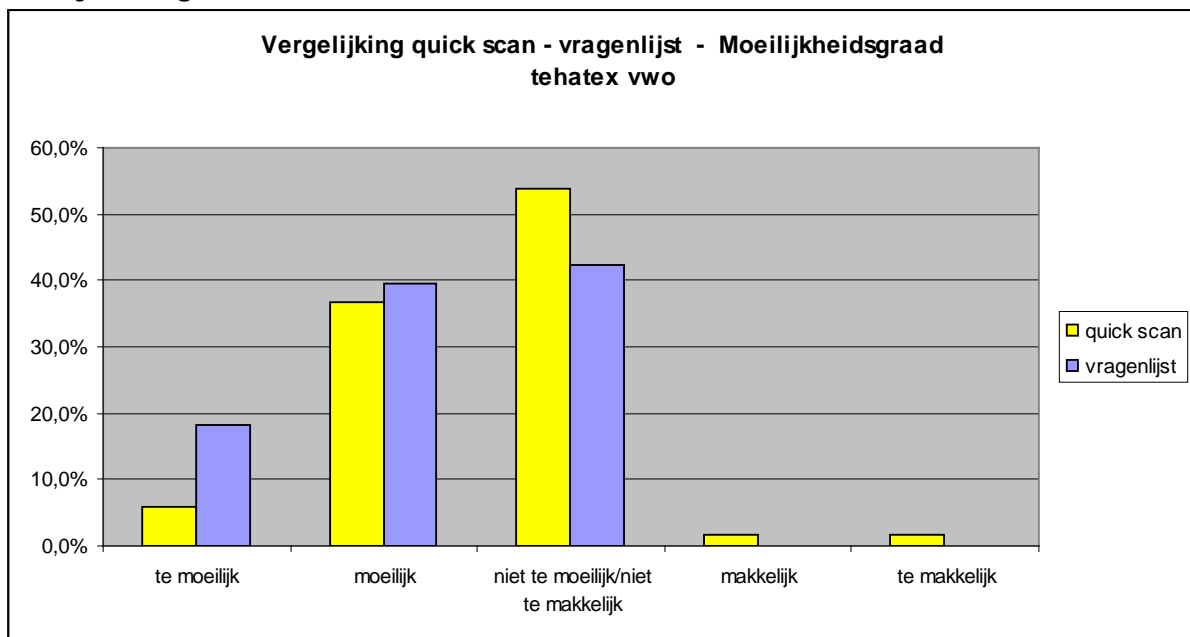
Dit hoofdstuk gaat dieper in op de twee vragen over de moeilijkheidsgraad en de lengte van het CSE die in de quick scan én in de vragenlijst zijn gesteld. De resultaten van de twee vragen worden aan de hand van staafdiagrammen gepresenteerd en besproken.

Uit de vergelijking van de quick scan met de vragenlijst is niet te achterhalen hoeveel docenten daadwerkelijk verschuiven van mening ten aanzien van de moeilijkheidsgraad of de lengte van het examen. Ook is niet te achterhalen in welke mate docenten verschuiven van mening (bijvoorbeeld van te moeilijk bij de quick scan naar te makkelijk bij de vragenlijst). Statistisch kan onderzocht worden of de afwijking van de quick scan ten opzichte van de vragenlijst significant is (t-toets). In het kader van onderhavige verslaglegging is deze toetsing echter niet uitgevoerd.

Aan de hand van de vergelijking tussen quick scan en vragenlijst is een indicatie te krijgen of er na de bekendmaking van de norm (i.c. de N-term) een verschuiving in de mening ten aanzien van de moeilijkheidsgraad en de lengte van het examen heeft plaatsgevonden. Opgemerkt dient te worden dat eventuele verschuivingen veroorzaakt kunnen worden door:

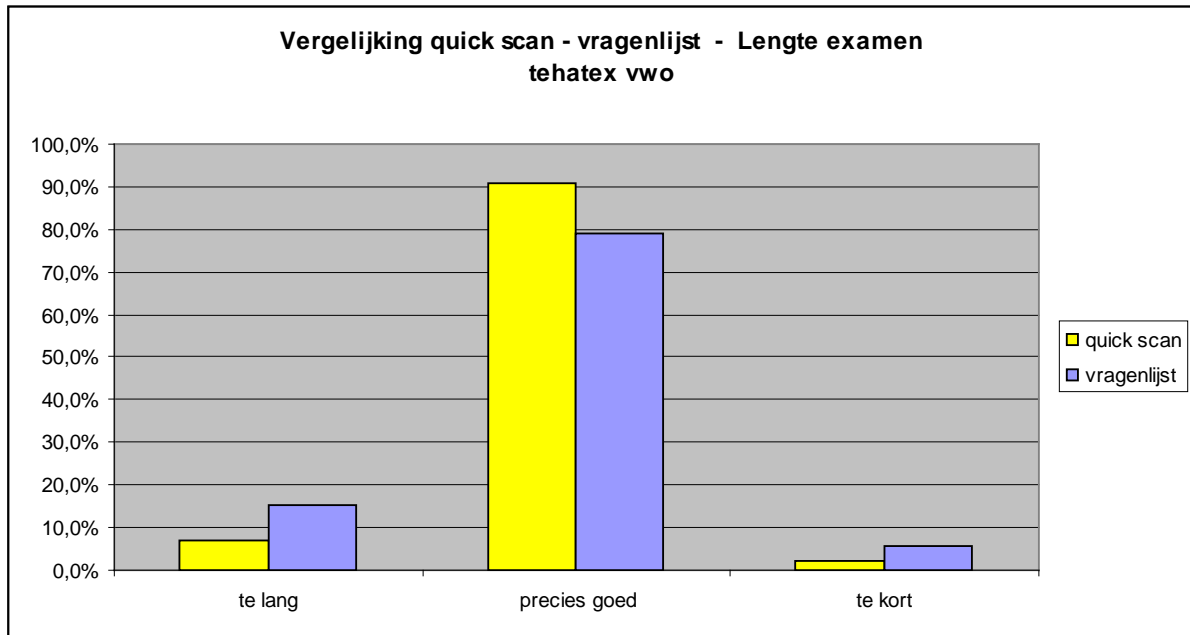
1. daadwerkelijk veranderde opvattingen van docenten mede naar aanleiding van de uitkomsten van de normering;
2. een verschillende samenstelling van de groep respondenten bij de quick scan en de vragenlijsten;
3. een combinatie van de voorgaande verklaringen.

Moeilijkheidsgraad



Na de normering neemt het aantal docenten dat het examen te moeilijk of moeilijk vindt toe. Daar waar een meerderheid van de docenten vóór de normering het examen niet te moeilijk/niet te makkelijk vindt, is deze meerderheid er na de normering niet.

Lengte van het examen



De vergelijking van de quick scan met de vragenlijst laat ten aanzien van de lengte van het CSE bij tehatex vwo een kleine verschuiving zien van precies goed naar te lang. Een meerderheid vind van de docenten vindt echter voor en na de normering de lengte van het CSE precies goed.

4 Conclusie en aandachtspunten voor de toekomst

Uit de resultaten van zowel de quick scan als de enquête wordt duidelijk dat de meerderheid van de docenten het centraal examen tekenen, handvaardigheid en textiele vormgeving vwo eerste tijdvak 2010 als een passend examen hebben ervaren, zowel qua inhoud als qua niveau. Het niveau en de omvang van het uitgangsmateriaal ter voorbereiding op het examen worden daarentegen door een grote groep van docenten als minder passend ervaren.

Belangrijk aandachtspunt blijft naast de ontwikkeling van goede examens het passender maken van het uitgangsmateriaal ter voorbereiding op het examen.